

平成21年度版

事業概要

社会福祉法人 刈谷市社会福祉協議会

目 次

はじめに

1	高齢者福祉	1
	高齢化の推移	1
	(1) 在宅ねたきり老人無料出張理美容	2
	(2) ひとりぐらし老人の安否確認ひと声訪問活動	2
	(3) 老人ゲートボール大会	3
	(4) なごやか交流会	3
	(5) 敬老会	4
	(6) 家族介護者交流（刈谷市からの受託事業）	5
	(7) 配食サービス（刈谷市からの受託事業）	5
	(8) 栄養改善訪問（刈谷市からの受託事業）	6
2	児童福祉	6
	児童の健全育成のための環境づくりの促進	6
	(1) 児童の遊び場の環境整備	6
	(2) 児童、生徒への福祉教育	8
	(3) 母子家庭等児童入学祝い	10
3	障害者福祉	10
	障害者の社会参加	10
	(1) 身体障害者無料出張理美容	10
	(2) 車いす貸出事業	11
	(3) 福祉ふれあいフェスティバル	11
	(4) ふれあいの里夏まつり	12
	(5) 視覚障害者歩行訓練会	12
	(6) ボランティアガイド	13
4	ボランティア活動	14
	(1) ボランティア活動を始めるにあたって	14
	(2) ボランティア保険	15
	(3) 社会福祉協議会ボランティアセンター登録団体	15
	(4) 世界寺子屋運動K A R I Y A	19
	(5) 福祉のまちづくり事業	19
5	遺族福祉	20

6	低所得者支援	21
	(1) 愛の福祉資金貸付制度	21
	(2) 生活福祉資金貸付制度（愛知県社会福祉協議会からの受託事業）	21
7	車椅子移送車貸出事業	23
8	献血推進事業	23
9	共同募金	24
10	災害見舞金	25
11	かりやの社会福祉発行	26
12	施設職員研修会	26
13	地域福祉サービスセンター事業	27
14	地域包括支援センター事業（刈谷市からの受託事業）	27
15	ホームヘルパー派遣事業（刈谷市からの受託事業）	28
16	介護保険事業	28
	(1) 居宅介護支援事業	28
	(2) 訪問介護事業	29
17	障害者自立支援事業	29
18	地域生活支援事業	30
19	日常生活自立支援事業（地域福祉権利擁護事業）	30
20	福祉講演会開催事業	31
21	会費の推移	31
22	収支決算状況	32
23	法人運営	35
	(1) 事務局の体制	35
	(2) 理事会開催状況	36
	(3) 評議員会開催状況	38
	(4) 監査会開催状況	40
24	顧問・役員名簿	41

はじめに

日頃は、刈谷市社会福祉協議会の事業に対しまして、ご理解とご支援を賜り、厚くお礼を申し上げます。

地域福祉の推進機関として位置づけられる社会福祉協議会は、本格的な高齢化社会の到来、少子化現象による家族構成や社会環境の変化に対応できるよう社会福祉の充実、生活環境の整備、健康づくり、事務局基盤の整備等の推進に努めております。

高齢者福祉につきましては、ねたきり老人への出張理美容、配食サービス、健康飲料の配布等、地域の人とのふれあいの場を提供するとともに、介護保険事業者として健全な運営と各種介護サービスの提供等、健康で生きがいのある社会環境を作るため努力いたしております。

障害者福祉につきましては、ふれあい事業の開催、車椅子移送車の貸出等、外出や社会参加を支援することにより社会的見聞を広めるとともに、他の人達との交流が図られるような様々な事業を展開いたしております。また、障害者を対象とする障害者自立支援事業においては、身体介護、家事援助等のサービス提供を通じて障害者の日常生活を支援いたしております。

児童福祉につきましては、少子・高齢化社会が進展するなかにあつて、次代の社会を担う児童・生徒を対象に、社会福祉への理解と関心を高め、社会奉仕、社会連帯への精神を養い地域社会との関連を深めることを目的に実践学習を実施いたしております。

長引く経済不況の中にあつても、地域住民の自助連携の精神に基づく福祉活動やボランティア活動の育成援助を通じて、福祉事業を積極的に推進してまいります。活力ある福祉社会実現を目指すために、皆様方のご協力ご支援を賜りますようお願い申し上げます。

なお、本冊子は、平成 20 年度の刈谷市社会福祉協議会の事業をまとめたものでございます。

今後の社会福祉に対する高揚の一助になれば幸いと願っております。

平成 21 年 7 月 1 日

社会福祉法人 刈谷市社会福祉協議会
会 長 澤 田 明 慶

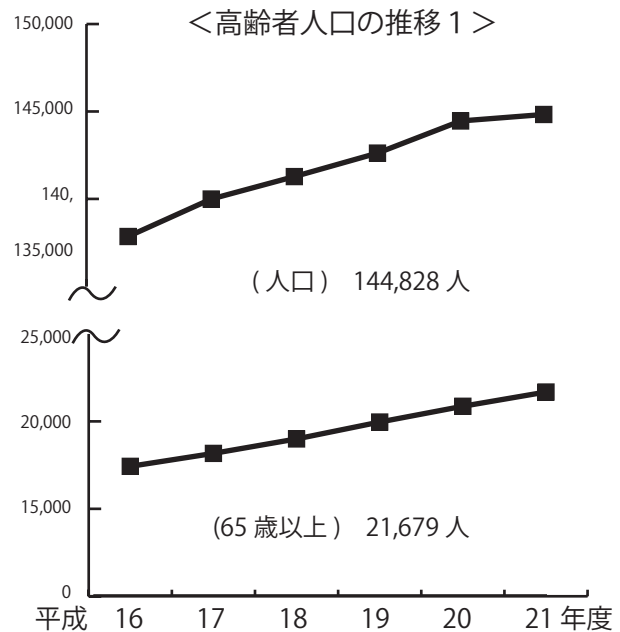
1 高 齢 者 福 祉

高齢化の推移

目まぐるしく進展する社会経済状況のなかで高齢化社会を迎えた我が国の高齢者福祉は、すべての国民の生きがいに関わる問題であり、豊かな時代の形成に向けて努力する段階に至っています。我が国の人口構造は急速に高齢化しており、平均寿命は男性 79.19 歳、女性 85.99 歳（平成 19 年次）となり「人生 80 年時代」を迎えています。

刈谷市の 65 歳以上の人口比率は 14.97%（21.4.1 現在）で、高齢化は「高齢者人口の推移 1・2」のとおり進んでいることを示しています。

このため、ねたきり老人、ひとりぐらし老人も増える傾向にあります。このような高齢化社会に対応するためには、行政施策による在宅福祉だけでなく、地域における住民組織と社会福祉事業関係者が相互に協力し合いながら、多様化する福祉ニーズに積極的に取り組んでいくことが大きな課題です。



＜高齢者人口の推移 2＞

(刈谷市住民登録人口各年 4 月 1 日現在 単位：人、%)

区分	平成 16 年	平成 17 年	平成 18 年	平成 19 年	平成 20 年	平成 21 年
65～69 歳	5,746	5,976	6,245	6,608	6,857	7,191
70～74 歳	4,653	4,794	4,929	5,077	5,307	5,357
75～79 歳	3,364	3,491	3,737	3,895	4,059	4,181
80～84 歳	2,000	2,143	2,202	2,417	2,566	2,742
85～89 歳	1,102	1,162	1,225	1,257	1,329	1,414
90～94 歳	464	487	522	561	578	595
95～99 歳	92	106	125	132	155	181
100 歳以上	9	11	12	7	14	18
計 (A)	17,430	18,170	18,997	19,963	20,865	21,679
市の人口 (B)	137,851	139,994	141,277	142,620	144,457	144,828
割合 A/B	12.64	12.98	13.45	14.00	14.44	14.97

(1) 在宅ねたきり老人無料出張理美容

刈谷市在宅ねたきり老人等見舞金を受給している人を対象に、出張理美容希望者に対して年4回分の出張理美容の無料利用券を配布して、在宅ねたきり老人及びその介護にあたっている家族の援助を図っています。

<利用実績状況>



区 分	在宅ねたきり老人 (人)	利用回数 (回)	単 価 (円)	金 額 (円)
平成 16 年度	289(73)	213	3,800	809,400
平成 17 年度	264(60)	160	3,800	608,000
平成 18 年度	241(61)	159	3,800	604,200
平成 19 年度	219(59)	136	3,800	516,800
平成 20 年度	204(63)	163	3,800	619,400

()は利用者数

(2) ひとりぐらし老人の安否確認ひと声訪問活動

在宅のひとりぐらし老人（75歳以上の希望者）を対象に健康飲料を配布し、あわせてひと声訪問活動を行うことにより、ひとりぐらし老人の安否を常に確認できる活動を展開しています。

<利用実績状況>

区 分	配布単身老人 (人)	配 布 数 (本)	単 価 (円)	金 額 (円)
平成 16 年度	345	98,140	36	3,533,040
平成 17 年度	351	107,430	36	3,867,480
平成 18 年度	331	112,000	36	4,032,000
平成 19 年度	347	49,408	36	1,778,688
平成 20 年度	377	54,603	36	1,965,708

(3) 老人ゲートボール大会

高齢者の健康保持と生きがいを高めるために、刈谷市、刈谷市老人クラブ連合会と共催で刈谷市老人ゲートボール大会を開催しています。

この大会は、単位老人クラブからの選出チームにより毎回熱の入った試合が展開されています。

<大会開催経緯>

区 分	大会回数	開催年月日	参加チーム数 (チーム)	参加人数 (人)	優勝チーム名
平成16年度	第24回	平成16年 5月25日	20	125	常盤会
平成17年度	第25回	平成17年 5月24日	18	119	中手新和会
平成18年度	第26回	平成18年 5月25日	17	108	洲原会
平成19年度	第27回	平成19年 5月22日	16	101	双葉板倉クラブ
平成20年度	第28回	平成20年 5月13日	15	89	和合クラブ

(4) なごやか交流会

平成元年度から開催されている事業で、ボランティア（ひまわりの会）、地域ボランティア（東刈谷タンポポの会、半城土ふきのとう、一ツ木わかば会、熊なでしこ会、桜区地域ボランティアチェリー、小垣江ボランティアかもめ、今川みのりの会、地域ボランティアいずみの会）等の協力を得て、ひとりぐらし老人を招待し、ボランティア等とのふれあいの機会を持つことにより、孤独感の解消及び健康保持のために開催しています。

<開催数及び参加者数>

区 分	開催数	対象者数	参加者数	協力者数	参加者及び 協力者合計
	(回)	(人)	(人)	(人)	(人)
平成16年度	16	1,420	301	397	698
平成17年度	16	1,559	271	356	627
平成18年度	16	1,680	265	379	644
平成19年度	17	1,780	246	373	619
平成20年度	17	1,923	278	358	636



(5) 敬老会

長年にわたり、社会の進展に貢献された高齢者の長寿を祝い、高齢者自らの生きる意欲の高揚と地区住民の高齢者に対する敬愛精神の普及を図るため、市内 22 地区及び老人ホーム 5 か所で敬老会が開催されており、記念品等を贈呈しています。

(ア) 対象者

- a 平成 20 年 12 月 31 日現在において満 75 歳以上の人
(昭和 8 年 12 月 31 日以前に生まれた人)



(イ) 贈呈金品

- | | | | |
|----------------|------------|-----|----------|
| a 満 75 歳以上の人 | 地区敬老会行事補助金 | 1 人 | 500 円 |
| | 記念品 | 1 人 | 1 箱 |
| b 数え 88 歳の人 | 梅干 | 1 人 | 1 箱 |
| c 数え 100 歳以上の人 | 記念品 | 1 人 | 20,000 円 |

<事業実績状況>

区 分	地区補助金 (円)	対象者 (人)	数え 88 歳 (人)	数え 100 歳以上 (人)
平成 16 年度	3,719,000	満 75 歳以上 7,438	240	22
平成 17 年度	3,918,000	満 75 歳以上 7,836	221	23
平成 18 年度	4,134,000	満 75 歳以上 8,268	262	21
平成 19 年度	4,374,000	満 75 歳以上 8,748	302	25
平成 20 年度	4,574,500	満 75 歳以上 9,149	258	31

(平成 11 年度より対象年齢が変更されました。)

(6) 家族介護者交流（刈谷市からの受託事業）

在宅ねたきり老人等の介護者に対し、介護・看護に関する学習の場を提供するとともに、日常における各種の相談に応じ、介護者相互の交流を図るため、宿泊による「介護者のつどい」を開催しています。

<参加状況>

介護者のつどい

区 分	参加者 (人)	会 場
平成 16 年度	43	下賀茂温泉「南楽」
平成 17 年度	62	戸倉上山田温泉「旅館菊水」
平成 18 年度	33	香川県美合温泉「ビレッジ美合館」
平成 19 年度	48	富山県小川温泉「ホテルおがわ」
平成 20 年度	46	静岡県南伊豆下賀茂温泉「花のおもてなし南楽」

(7) 配食サービス（刈谷市からの受託事業）

65歳以上の単身老人及び調理困難な高齢者世帯に食事を届けて、健康保持・孤独感の解消及び安否の確認に努めています。

木曜日の昼食は地域の配食ボランティアの協力により食事を届け、火・金曜日の夕食は業者による配食を行いました。さらに、治療食が必要な人に対して、その病状に応じた食事の提供を行い、事業の充実を図りました。

区 分	昼 食		夕 食		治 療 食	
	1回あたりの 平均配食数 (食)	ボランティア数 (人)	1回あたりの 平均配食数 (食)	業 者 数 (社)	1回あたりの 平均配食数 (食)	業 者 数 (社)
平成 16 年度	150	142	143	6	10	2
平成 17 年度	147	141	154	6	11	2
平成 18 年度	150	143	169	6	40	2
平成 19 年度	124	130	203	5	52	2
平成 20 年度	137	132	164	5	62	2

(8) 栄養改善訪問（刈谷市からの受託事業）

65歳以上の高齢者の栄養状態を改善し、閉じこもり予防及び介護予防を目的に管理栄養士を派遣し、低栄養状態の予防・改善・相談等を行っています。

区 分	地域支援事業		治療食		栄養相談	
	実人数	延べ回数	実人数	延べ回数	実人数	延べ回数
平成18年度	3 (人)	17 (回)	35 (人)	221 (回)	— (人)	— (回)
平成19年度	0	0	78	257	—	—
平成20年度	0	0	80	229	9	61



2 児童福祉

児童の健全育成のための環境づくりの促進

すべての児童が心身ともに健やかに生まれ、かつ、育成されることは、児童福祉の基本的理念です。それは、いつの時代においても変わることのない国民すべての願いであると同時に、達成すべき責務でもあります。特に本格的な高齢化社会を迎えた我が国では、次代を担う児童を心身ともに健全に育成することは、緊急かつ重要な国民的課題となっています。

しかしながら、昨今において児童虐待・登校拒否・家庭内暴力・非行等、児童をめぐる様々な社会病理的現象が多発し、深刻な社会問題となっています。これらの憂慮すべき現象は、近年の著しい社会経済情勢の変動と複雑・多様に絡み合っていると考えられ、その原因等の解明は容易なことではありませんが、もとより児童の健全育成は福祉のみならず、家庭・学校・地域社会等の各分野において一体的、総合的に進められる必要があります。

(1) 児童の遊び場の環境整備

児童にとって、自発的、創造的活動としての遊びは生活そのものであり、心身の順調な発達上不可欠なものです。そのため、児童の遊びに対して家庭も地域もその意義を十分に理解し、その健全な発展が図られるよう配慮する必要があります。

<子どもの遊び場設置及び整備状況>

区 分	遊び場設置数 (か所)	遊具の更新・修繕 (件)	砂場の砂補充 (か所)
平成 16 年度	33	5	6
平成 17 年度	33	4	4
平成 18 年度	33	13	6
平成 19 年度	33	14	5
平成 20 年度	33	9	7

<子どもの遊び場一覧表>

(平成 21 年 3 月 31 日現在)

地 区 名	遊 び 場 名 称		所 在 地
刈 谷 西 部	松本奎堂	子どもの遊び場	司町 5
刈 谷 中 部	秋葉社	子どもの遊び場	銀座 2
	正覚寺	子どもの遊び場	寺横町 4
	万吉稲荷	子どもの遊び場	銀座 2
元 刈 谷 熊	崇福寺	子どもの遊び場	高松町 4
	安養寺 八幡熊野神社	子どもの遊び場 子どもの遊び場	熊野町 6 八幡町 7
小 山	新田八幡社	子どもの遊び場	新田町 4
	松雲院	子どもの遊び場	恩田町 3
	中手公民館	子どもの遊び場	中手町 4
	中手神明社	子どもの遊び場	中手町 5
井 ケ 谷	井ヶ谷八幡社	子どもの遊び場	井ヶ谷町上ノ郷
西 境	酒井神社	子どもの遊び場	西境町本郷
今 川	今川八幡社	子どもの遊び場	今川町上池
今 岡	今岡神明社	子どもの遊び場	今岡町宮丘
一 里 山	密蔵院	子どもの遊び場	一里山町南弘法
	伐払	子どもの遊び場	一里山町伐払
一 ツ 木	清水田	子どもの遊び場	一ツ木町折戸
	鶺鴒島	子どもの遊び場	一ツ木町鶺鴒島
泉 田	西念寺	子どもの遊び場	泉田町大木屋
	順慶寺	子どもの遊び場	泉田町池之浦
	法知山	子どもの遊び場	泉田町法知山
	八王子神社	子どもの遊び場	泉田町中西
	大久屋	子どもの遊び場	泉田町大久屋
築 地	築地熊野神社	子どもの遊び場	築地町北割

小 垣 江	超円寺	子どもの遊び場	小垣江町上
	専称寺	子どもの遊び場	小垣江町地内
	下秋葉社	子どもの遊び場	小垣江町下
	おあがた	子どもの遊び場	小垣江町中
	小垣江神明社	子どもの遊び場	小垣江町大道西
	法栄寺	子どもの遊び場	小垣江町須賀
高 須	法寿寺	子どもの遊び場	高須町坤
半 城 土	十応寺	子どもの遊び場	半城土町乙本郷
16 地区	33ヶ所		

(2) 児童、生徒への福祉教育

小学校、中学校及び高等学校の児童・生徒を対象として、実践学習を基礎とした体験の機会を提供し、社会福祉への理解と関心を高め、社会奉仕、社会連帯への精神を養うとともに、地域社会との関連を深めることを目的に社会福祉教育指定校を設置しています。

社会福祉教育指定校の活動内容事例

ア 学校内活動

- (ア) 交流・体験活動（対象者の状況を理解し「ともに生きる」あり方を考える）
 - a 地域に居住の高齢者への「おたより」活動
 - b 地域に居住の高齢者や障害者を学校行事等に招待し交流する
 - c 点字・手話・朗読・ガイドヘルプ・要約筆記等を学ぶ
 - d 指定校間の交流
- (イ) 理解促進活動（日常生活のなかで、福祉を身近な問題として捉える）
 - a 福祉講演会、福祉映画、展示会等の開催
 - b 福祉実践教室、ボランティア講座等の開催
 - c 福祉体験作文、ボランティアニュース等を作る
- (ウ) 収集、募金、協力活動等（活動の意義や位置づけを理解する）
 - a 収集・整理（使用済み切手、ロータスクーポン等）
 - b 廃品回収、募金活動、ボランティア活動等

イ 学校外活動

- (ア) 交流・体験活動
 - a 福祉施設等への訪問活動
 - b 養護学校、養護学級との交流及び単身老人等への訪問交流
 - c 福祉・健康フェスティバルや地域行事への参加

(イ) 理解促進活動

- a ボランティア講座等への参加
- b 学校区内のまちづくり点検活動

<各事業の実績>

刈谷市社会福祉教育指定校研修会

区 分	開 催 数	参加者数
	(回)	(人)
平成 16 年度	2	37
平成 17 年度	2	7
平成 18 年度	4	19
平成 19 年度	2	6
平成 20 年度	2	6

児童・生徒の福祉実践教室

区 分	開催学校数	参加生徒数
	(校)	(人)
平成 16 年度	20	5,122
平成 17 年度	20	5,208
平成 18 年度	18	4,693
平成 19 年度	20	5,342
平成 20 年度	20	5,462

青少年ボランティア福祉体験学習事業

区 分	協力施設数	参加生徒数
	(か所)	(人)
平成 16 年度	28	158
平成 17 年度	26	143
平成 18 年度	27	138
平成 19 年度	35	118
平成 20 年度	33	141

(3) 母子家庭等児童入学祝い

「すべて母子家庭等には、児童が、その置かれている環境にかかわらず、心身ともに健やかに育成されるために必要な諸条件と、その母等の健康で文化的な生活とが保障されるものとする。」と母子及び寡婦福祉法第2条にその基本理念が規定されています。母子家庭等においては、必ずしも社会的、経済的環境に恵まれているとはいえません。母子家庭等の施策は広範多岐にわたっていますが、その一つとして、母子家庭児童及び父子家庭児童の小学校入学時に祝品を贈呈しました。

<入学祝配布状況>

区 分	対象者数 (人)	祝 品 目
平成 16 年度	94	文房具
平成 17 年度	83	文房具
平成 18 年度	85	文房具
平成 19 年度	70	文房具
平成 20 年度	65	文房具



3 障 害 者 福 祉

障害者の社会参加

心身の機能の低下・欠損などによって、日常生活を営むうえで長期にわたって様々な困難を持つ人を一般に総称して障害者といえます。これら障害者の自己決定、自己選択を尊重し、本人の意向に基づく地域生活を実現するため、総合的に支援する体制が必要です。

(1) 身体障害者無料出張理美容

市内在住の肢体不自由者で、1級身体障害者手帳所有者を対象に、年4回分の出張理美容の無料利用券を配布して本人及び介護にあたっている家族の援助を図っています。

<利用実績状況>

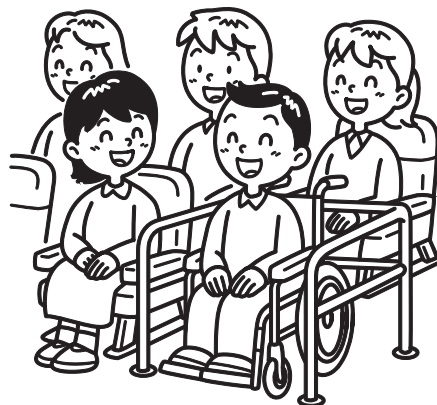
区 分	身体障害者 (人)	利用回数 (回)	単 価 (円)	金 額 (円)
平成 16 年度	45	158	3,800	600,400
平成 17 年度	46	143	3,800	543,400
平成 18 年度	45	149	3,800	566,200
平成 19 年度	43	148	3,800	562,400
平成 20 年度	42	153	3,800	581,400

(2) 車いす貸出事業

刈谷市社会福祉協議会内に車いすを常備し、車いすを持っていない身体障害者やねたきり老人をはじめ、一時的に身体が不自由になった人が、通院や旅行などで外出するとき、3か月を限度に無料で車いすの貸し出しをしています。

<貸出状況>

区分	貸出数 (件)
平成16年度	910
平成17年度	850
平成18年度	638
平成19年度	688
平成20年度	791



(3) 福祉ふれあいフェスティバル

市内の障害児(者)とその家族が一堂に会し、楽しい夢と希望を持たせるとともに、ボランティアとのふれあいと家族間の交流を目的に開催しています。

<参加状況>

区分	参加人数 (人)	場所
平成16年度	206	シャインズ
平成17年度	245	シャインズ
平成18年度	285	シャインズ
平成19年度	217	シャインズ
平成20年度	248	シャインズ

(4) ふれあいの里夏まつり

福祉事業団各施設の利用者とその家族、施設周辺の皆さんとの相互交流を目的に、ふれあいの里園庭で開催される、ふれあいの里夏まつりを共催しています。

<参加状況>

区 分	参加人数 (人)	協力者数 (人)
平成 17 年度	394	73
平成 18 年度	429	85
平成 19 年度	593	74
平成 20 年度	457	74

・平成 17 年度より共催しています。

(5) 視覚障害者歩行訓練会

視覚障害者が歩行訓練を行うことにより、自力で日常生活を送ることができるよう訓練会を開催しています。

<参加状況>

区 分	開催年月日	会 場	参加者数 (人)
平成 16 年度	平成 16 年 6 月 26 日(土)	心身障害者福祉会館	7
平成 16 年度	平成 17 年 1 月 8 日(土)	心身障害者福祉会館	9
平成 17 年度	平成 17 年 8 月 9 日(火)	心身障害者福祉会館	6
平成 17 年度	平成 18 年 1 月 28 日(土)	心身障害者福祉会館	6
平成 18 年度	平成 18 年 10 月 28 日(土)	心身障害者福祉会館	6
平成 19 年度	平成 19 年 10 月 27 日(土)	心身障害者福祉会館	2
平成 20 年度	平成 20 年 10 月 25 日(土)	刈谷市民ボランティア活動支援センター	9

(6) ボランティアガイド

視覚障害者及び脳性まひ者等全身障害者で、社会生活上外出することが必要不可欠なときのボランティアのガイドに助成しています。

<参加状況>

区 分	活動時間帯	
	半日 (回)	一日 (回)
平成 16 年度	511	81
平成 17 年度	527	88
平成 18 年度	602	134
平成 19 年度	582	77
平成 20 年度	525	68

4 ボランティア活動

近年、人口の高齢化、核家族化が進行し、国民の福祉ニーズが増大かつ多様化するなかで活力ある福祉社会を築いていくためには、各種の公的施策の充実と相まって国民の自助連帯の精神に基づく住民の福祉活動への参加が要請されています。ボランティア活動は、活力ある福祉社会づくりの基盤となるものです。

ボランティアセンターは、青少年・婦人・高齢者等地域住民のボランティアに関する理解と関心を深めるとともに、ボランティア活動の育成援助及び連絡調整を行い、もって社会福祉の増進に資することを目的としています。

(1) ボランティア活動を始めるにあたって

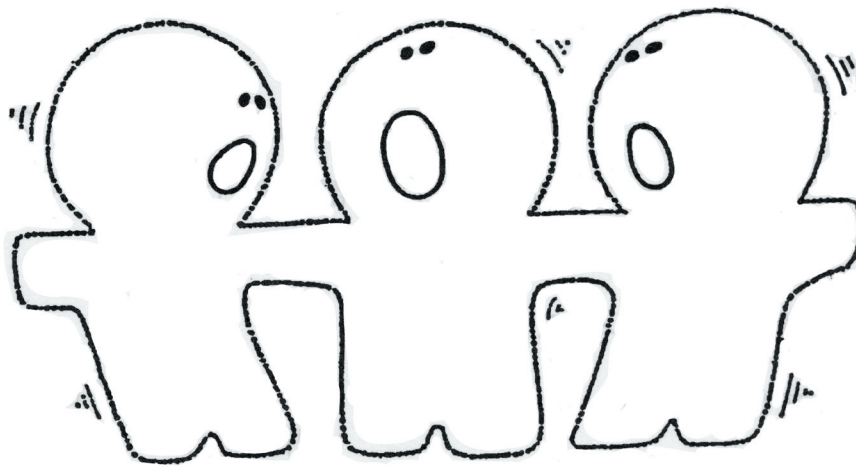
- ア 無理のない計画を立てましょう……………自分やグループの能力にあわせて、無理のない計画を立て、長続きするようにしましょう。
- イ 相手の立場になって考えましょう……………善意の押し売りにならないよう、相手の立場にたって行動しましょう。
- ウ 活動と学習を繰り返し、向上を図りましょう……活動のレベル向上は、同時に人間としての向上でもあります。
- エ 仲間を作りましょう……………ボランティア活動は、自発的な活動ですから自分ひとりでもできる活動もありますが、仲間を作って協力しながら活動しましょう。
- オ 自分の周りの人々に理解と協力を得ましょう……活動を長く続けるためには、家族や職場の人々の理解と協力を得ることが大切です。
- カ 約束は必ず果たしましょう……………ボランティア活動は、気ままな活動ではありません。一度約束したことは、どんな小さなことでも守ることが大切です。
- キ 秘密は必ず守りましょう……………活動を通して、個人的な相談を受けることがあります。必要なこと以外は決して他言してはいけません。秘密を守ることが信頼につながり、実りある活動へとつながっていきます。

(2) ボランティア保険

「ボランティア保険」には、ボランティア活動中及び行事活動中にボランティア自身のけがや第三者の身体、又は財物に損害を与えた場合に見舞金や賠償金が支払われる傷害保険と賠償責任保険をセットにしたもの、あるいは、移送サービスの移送中にボランティア自身のけが等に支払われる傷害保険があります。

刈谷市社会福祉協議会では、ボランティア活動の育成支援として保険の加入に補助を行っています。

<保険期間> 毎年4月1日から翌年3月31日まで



刈谷市社会福祉協議会
ボランティアセンターシンボルマーク

(3) 社会福祉協議会ボランティアセンター登録団体

(平成21年3月31日現在)

No.	ボランティアグループ名	登録年月日	活動内容
1	アイ・フレンドサークル	S57.11. 2	点訳奉仕
2	刈谷市社会教育リーダー運営委員会	S58. 4. 1	社会教育・生涯学習の啓発・推進活動
3	刈谷朗読サークルアイリス	S58. 4. 1	朗読奉仕、各種施設内読み聞かせ
4	16ミリ映写クラブ	S58. 5.10	ビデオによる行事の記録等
5	刈谷市ジュニアリーダークラブ	S58. 6.28	子ども会支援活動
6	刈谷手話サークル	S58. 7. 1	手話活動
7	刈谷市レクリエーション指導者クラブ	S59. 1.20	レクリエーション研究・振興活動

No.	ボランティアグループ名	登録年月日	活動内容
8	華陽の会	S59. 4. 3	手話活動
9	グリーンピース	S59. 6.13	資源ゴミ回収・知的障害児（者）自立支援
10	一起会	S60. 9. 6	使用済み切手・テレホンカード等の収集など
11	刈谷生協虹の会	S62. 6.16	障害者施設内でのバザー補助等
12	ひまわりの会	H 1. 7. 1	独居高齢者交流活動（なごやか交流会）
13	視覚障害者ガイドボランティアひまわりの会	H 3. 8. 1	視覚障害者ガイドヘルプ活動等
14	国際協力ボランティア寺子屋	H 4. 3.11	書き損じはがき整理
15	OHPかきつばた	H 4. 9.11	要約筆記
16	東刈谷タンポポの会	H 5. 7. 9	野田地区内独居高齢者支援活動
17	刈谷市地区長OB会	H 6. 8. 1	地域労働奉仕
18	洲原レディース	H 6. 9. 1	心身障害児（者）の水泳指導
19	ゆうあいの会	H 7. 2. 3	刈谷豊田総合病院内奉仕活動
20	(株) 豊田自動織機はあとふる倶楽部	H 7. 4. 3	各種社会貢献活動
21	アイシン精機（株）さわやかふれあいセンター	H 7. 4. 3	地域交流活動・環境保護活動等
22	デンソーハートフルクラブ	H 8. 2.23	各種社会貢献活動
23	ひふみの会	H 8. 4.27	手話活動
24	半城土ふきのとう	H 8. 5. 1	独居老人支援活動・半城土地区奉仕活動
25	刈谷市国際交流協会親善ボランティア	H 8. 7.15	国際文化交流事業
26	住吉小学校PTAボランティアクラブ	H 8. 7.17	各種ボランティア活動
27	なごやか会	H 9. 3. 1	施設の慰問活動
28	あゆみの会	H 9. 4. 1	車いす利用者のガイドヘルプ活動
29	刈谷市社会福祉協議会配食ボランティア	H 9. 4. 1	配食活動
30	トヨタ車体（株）ボランティア支援センター エースクラブ	H 9. 4.24	車いす利用者の移送サービス
31	ジェイテクトボランティアクラブ	H 9. 5.21	地域貢献活動
32	音声訳の会	H 9. 7. 8	録音図書、対面朗読、各種発行紙録音
33	一ツ木わかば会	H10. 4. 9	一ツ木地区内での各種ボランティア活動
34	NTT OB 刈谷始月会	H11. 2. 1	ベルマークの整理
35	井ヶ谷環境美化ボランティアグループ美の里会	H11. 4. 1	資源回収・環境美化活動
36	刈谷おはなしみつけどり	H11. 6.14	おはなし訪問・ストーリーテリング
37	熊なでしこ会	H12. 3.31	熊地区の高齢者福祉活動・地域福祉活動
38	スマイルの会 ひまわり	H12. 7.14	デイサービスボランティア
39	ぴゅあハウスの会	H13. 1.30	知的障害者支援活動
40	PCボランティアぴこ	H13. 3.30	点字、音声訳等の指導

No.	ボランティアグループ名	登録年月日	活 動 内 容
41	水曜文庫	H13. 4. 12	文庫活動、小学校でのおはなし会等
42	あつまりん・ちびじゃん	H13. 4. 1	高齢者を対象にミニデイサービス
43	NPO 法人パンドラの会を応援する会	H13. 4. 1	パンドラの会のバザー等協力、援助
44	刈谷防災ボランティア	H13. 5.22	災害時のコーディネート活動
45	ママハウス	H13. 7. 3	託児（子育てボランティアの派遣）
46	風	H13.10.11	小規模作業所を開設するための活動
47	かきつばたワークス	H13.12.28	作業所周辺の道路掃除、作業補助等
48	桜区地域ボランティア「チェリー」	H14. 3.16	桜区在住の独居高齢者との交流活動
49	沖野なごやかサロン	H14. 3.25	沖野近辺の高齢者を対象に交流活動
50	板倉ふれあいサロンサポートボランティア月のうさぎ	H14. 3.25	板倉近辺の高齢者との交流活動
51	愛知教育大学附属高校サタデー・ボランティアの会	H14. 4.19	各種ボランティア活動への参加
52	刈谷ふるさとガイドボランティアの会	H14. 5. 7	郷土文化、史跡のガイド
53	ふれあい広場 幸	H14. 8. 1	高齢者を対象に交流活動
54	あじさいグループ	H14. 9. 1	老人ホームでの理・美容活動
55	Pitch STAFF	H14. 9.21	ラジオ局企画ボランティア
56	地域ボランティアいずみの会	H15. 2.21	泉田町在住の独居高齢者との交流活動
57	小垣江ボランティアかもめ	H15. 5.16	小垣江地区の一人暮らしの高齢者の安否確認等
58	オカリナシスターズ	H15. 7.18	高齢者施設等での演奏
59	ほほえみの会	H15.10.29	ダウン症児者の相談等
60	恩田川をきれいにするアップル会	H15.11.18	恩田川の環境保全美化
61	子育てネットワーク刈谷「エンゼル」	H15.12.13	リズム遊び、本の読み聞かせ等子育てのお手伝い
62	刈谷ラブちゃんの会	H16. 3.25	盲導犬協会を支援し視覚障害者の社会参加のための支援
63	刈谷市民会議	H16. 9.14	環境の保全、教育環境の向上
64	子育てネットワーク「ぶらんこの会」	H16.11.25	子ども情報誌の発行
65	スマイルの会 たんぼぼ	H16.11.30	デイサービスボランティア
66	スマイルの会 なのはな	H16.11.30	デイサービスボランティア
67	刈谷地区心身障害児を守る会	H17. 3. 1	障害児育成支援、障害者生活支援等
68	新上納なごやかサロン	H17. 3.18	新上納近辺の高齢者を対象に交流活動
69	クリーンサポート刈谷	H17. 4.19	清掃団体支援
70	トヨタ紡織ボランティアセンター	H17. 4.20	各種ボランティア活動
71	築地竹の子会	H17. 6.23	築地地区子育て支援
72	日向広場	H18. 1.31	今岡地区子育て支援
73	ピリカイ	H18. 2. 1	福祉施設慰問

No.	ボランティアグループ名	登録年月日	活動内容
74	サロンぼちぼち	H18. 2.22	高齢者支援
75	刈谷市健康づくり食生活改善協議会	H18. 4. 1	市民の食生活改善支援
76	かかし会	H18. 4. 1	福祉施設慰問
77	小山トトロ子育てサークル	H18. 4.25	子育て支援活動
78	刈谷病院あったかはーと リハビリテーションを支える会	H18. 5.15	精神障害者リハビリ支援
79	高津波子育て支援広場なみっこ	H18. 5.29	高津波地区子育て支援活動
80	ちゅうりっぷの会	H18. 6.27	小垣江町下地区での高齢者サロン活動
81	サークルこれから	H18. 8.16	各種ボランティア活動
82	ぽこの会	H18. 9.22	男女共同参画活動支援
83	今川みのりの会	H18.10.17	今川地区での高齢者サロン活動
84	「ひよっこ」	H18.11.15	一ツ木地区子育て支援
85	刈谷市身体障害者福祉協会	H19. 2. 5	各種収集活動
86	新田れんげの会	H19. 4.11	小垣江町新田地区での高齢者サロン活動
87	刈谷マドレーキッズクラブ	H19. 4.26	子育て支援活動
88	中部ふれあい「憩」	H19. 4.26	中部地区での高齢者サロン活動
89	刈谷防災リーダー会	H19. 6. 5	防災啓発活動
90	小堤西池のカキツバタを守る会	H19. 9. 3	天然記念物保護
91	精神障がい者、その家族が安心して夢を持って暮らせるまちづくりの会	H19.11.12	精神障害者支援
92	高次脳機能障害者家族会「サークル虹」	H19.11.13	高次脳機能障害啓発活動
93	こころのボランティアみなと	H20. 2.28	精神障害者支援活動
94	エンジェルパワー	H20. 3.12	野田地区の子育て支援活動
95	刈谷市保健推進員連絡協議会	H20. 4. 2	各種健康づくり教室の開催
96	かたーらを守る会	H20. 4. 8	障害者支援団体への協力
97	キッチン・たま プチたま	H20. 5. 8	子ども及び未就学児親子対象の料理教室
98	刈谷市地域安全パトロール隊	H20. 6. 6	地域安全パトロール
99	リトルハウス	H20. 8.15	子どもの健全育成
100	梓会	H21. 2.26	小垣江東竜地区の高齢者交流活動
101	東刈谷秋桜の会	H21. 3.26	野田地区高齢者支援活動

刈谷市ボランティア連絡協議会	昭和 59 年 4 月 18 日結成	社会福祉、社会教育等、各分野で活動しているグループが連絡協議会という組織のなかで「福祉・健康フェスティバル」に協力し福祉の啓発をするとともに、ボランティアの輪を広げている。
----------------	--------------------	--

(4) 世界寺子屋運動K A R I Y A

平成3年から「だれでも、いつでも参加できる」ボランティア活動として、社会福祉教育指定校を核に西暦2000年までの市内総ぐるみの運動として「書き損じはがき回収運動」を展開しました。

世界寺子屋運動K A R I Y A実行委員会が回収した書き損じはがきは、名古屋国際センター内の「世界寺子屋運動名古屋実行委員会」を経由し、日本ユネスコ協会を通じて発展途上国の学校などの建設資金として活用されています。

なお、西暦2000年を迎えましたが、世界各地には、いまだに読み書きのできない人が多く、今後も引き続きこの事業を展開する必要性を新たに認識し、西暦2015年まで本運動を延長することになりました。今後も皆様の協力をお願いいたします。

<回収枚数実績>

(単位：枚)

区 分	50円	41円	40円	30円	20円	10円	7円	その他	回収枚数
平成16年度	11,175	787	377	0	178	191	9	0	12,717
平成17年度	16,365	759	370	0	65	2	19	5	17,585
平成18年度	13,338	446	199	0	126	4	47	0	14,160
平成19年度	12,982	815	628	3	423	36	100	22	15,009
平成20年度	14,426	459	478	6	95	42	213	0	15,719

(5) 福祉のまちづくり事業

住民主体の地域福祉を推進していくうえで、誰もが安心して暮らすことができるよう、住民参加によるボランティア活動への啓発と体験活動を重点に、次の主な事業を実施しています。

ア 市民啓発推進事業

(ア) 刈谷市民会館を主会場に、「福祉・健康フェスティバル」を開催し、地域住民に福祉に対する啓発を行っています。

区 分	参加者数 (人)
平成16年度	中止(悪天候)
平成17年度	10,500
平成18年度	9,000
平成19年度	9,500
平成20年度	10,000

(イ) 児童・生徒を対象に愛知県社会福祉協議会が主催する「福祉体験作文コンクール」への作品募集を通じて、福祉に対する意識の浸透に努めています。

イ 地域福祉活動推進事業

(ア) ひとりぐらし老人 1,923 人に、ボランティアの協力のもと手作りによる暑中見舞いはがきを送っています。

ウ 養成研修事業

(ア) ボランティア養成講座（支え合いのまちづくりセミナー）を開催しボランティアの育成に努めています。

(イ) 小学校、中学校及び高等学校の児童・生徒及び市内在住、在勤、在学の人を対象に、社会福祉教育指定校研修会を開催し、福祉についての理解、ボランティア活動の重要性及び必要性を学ぶ研修を行っています。

エ その他の事業

(ア) 福祉教育テキスト「思い出してごらん」を作成し、児童生徒福祉実践教室で活用しています。

5 遺 族 福 祉

戦没者の英霊を供養するとともに遺族に対して社会補償、福祉施策のみに頼らず、健全な家庭、平和と幸せにあふれた地域社会の建設を願い、刈谷市と合同で戦没者追悼式を開催しています。

6 低所得者支援

(1) 愛の福祉資金貸付制度

愛の福祉資金貸付制度は、生活が不安定な低所得世帯に対し、生活維持のため必要な資金を無利子で貸し付け、その生活を援助し、その経済的自立を助長することを目的としています。

<貸付実績状況>

区 分	貸付件数 (件)	金 額 (円)
平成 16 年度	18	655,000
平成 17 年度	18	465,000
平成 18 年度	22	785,000
平成 19 年度	19	860,000
平成 20 年度	47	1,965,000



(2) 生活福祉資金貸付制度 (愛知県社会福祉協議会からの受託事業)

生活福祉資金貸付制度は、低所得世帯や障害者又は高齢者に対し、その経済的自立と生活意欲の助長促進を図り、安定した生活を営むために資金の貸し付けをしています。

○世帯状況などの調査を経て、愛知県社会福祉協議会において貸し付けに関する可否が決定されます。

<貸付実績状況>

区 分	貸付件数 (件)	償還件数 (件)	転入 (件)	転出 (件)	貸付中件数 (件)	金額 (円)
平成 16 年度	1	0	0	0	12	10,723,382
平成 17 年度	2	0	0	0	13	15,911,672
平成 18 年度	0	0	0	0	13	15,176,109
平成 19 年度	0	0	0	0	13	15,274,827
平成 20 年度	0	0	0	0	13	15,469,023

<生活福祉資金貸付一覧表>

資 金 の 種 類			貸付限度額	据置期間	償還期限
更生資金	生業費	低所得世帯に属する者又は障害者が生業を営むのに必要な経費	(低所得世帯) 2,800,000円 (障害者世帯) 4,600,000円	12月	7年
		低所得世帯に属する者又は障害者が生業を営み、又は就職するために必要な知識、技能を習得するのに必要な経費及びその技能習得期間中の生計を維持するために必要な経費	(低所得世帯) 1,100,000円 (障害者世帯) 1,300,000円	6月	8年

資金の種類		貸付限度額	据置期間	償還期限
福祉資金	福祉費	低所得世帯、障害者世帯又は高齢者世帯に対し、次に掲げる経費として貸し付ける資金 (1) 結婚、出産及び葬祭に際し必要な経費 (2) 機能回復訓練器具及び日常生活の便宜を図るための用具の購入等を行うのに必要な経費 (3) 住居の移転等に際し必要な経費及び給排水設備、電気設備、暖房設備を設けるのに必要な経費 (4) 低所得世帯に属する者又は障害者が就職又は技能を習得するために必要な支度をする経費（支度費） (5) その他、低所得世帯が日常生活上一時的に必要な経費	8月	3年
		低所得世帯、障害者世帯又は高齢者世帯に対し、住宅を増築、改築、拡張、補修、保全又は公営住宅を譲り受けるのに必要な経費		7年
	障害者等福祉用具購入費	1,700,000円		6年
	障害者自動車購入費	2,500,000円		
	中国残留邦人等国民年金追納費	4,704,000円		
修学資金	修学費	低所得世帯に属する者が高等学校、大学又は高等専門学校に就学するのに必要な経費	卒業後 6月	20年
	就学支度費	低所得世帯に属する者が高等学校、大学又は高等専門学校への入学に際し必要な経費		
療養・介護等資金	療養費	低所得世帯に属する者及び高齢者が負傷又は疾病の療養を行うのに必要な経費（当該療養の期間は原則として1年以内の場合とする。）及びその療養期間中の生計を維持するために必要な経費	6月	5年
	介護等費	低所得世帯に属する者、障害者及び高齢者が介護サービス、障害者サービス等を受けるのに必要な経費（当該必要な経費を負担することが困難であると認められる期間が原則として1年以内の場合に限る。）及びその介護サービス、障害者サービス等の受給期間中の生計を維持するために必要な経費		
緊急小口資金	低所得世帯に対し、次の理由により緊急かつ一時的に生計の維持が困難になった場合に貸し付ける少額の資金 (1) 医療費又は介護費の支払い等 (2) 給与等の盗難、紛失 (3) 火災等被災 (4) その他これらと同等のやむを得ない事由によるとき	100,000円	2月	4月
災害援護資金	低所得世帯に対し、災害を受けたことによる困窮から自立更生するのに必要な経費として貸し付ける資金	1,500,000円	12月	7年
離職者支援資金	失業者世帯に対し、生計中心者が再就職するまでの間の生活資金を貸し付ける資金	月 200,000円 (単身世帯) 月 100,000円	12月	7年
長期生活支援資金	低所得の高齢者世帯に対し、一定の居住用不動産を担保として生活資金を貸し付ける資金	・土地の評価額の70%程度 ・月 300,000円	—	借受人の死亡時など貸付契約の終了時
要保護世帯向け長期生活支援資金	要保護の高齢者世帯に対し、一定の居住用不動産を担保として生活資金を貸し付ける資金	・土地及び建物の評価額の70%程度 ・生活扶助額の1.5倍以内	—	
自立支援対応資金	低所得世帯、障害者世帯又は高齢者世帯のうち、自立生活サポート事業における自立支援プラン対象世帯（限定）に対し、自立支援プラン実行中に必要な経費	月 100,000円	2月	7年

※高等学校には専修学校高等課程を、短期大学には専修学校専門課程を含みます。

※貸付利率は年3パーセント（長期生活支援資金及び要保護世帯向け長期生活支援資金の場合は年3パーセント又は長期プライムレートのいずれか低い利率）。ただし、据置期間中と修学資金、療養・介護等資金は無利子。

※長期生活支援資金及び要保護世帯向け長期生活支援資金の貸付期間は、借受人の死亡時までの期間又は貸付元利益が貸付限度額に達するまでの期間。

7 車椅子移送車貸出事業

車いす使用者及び同様な状態の人が、移送車を利用することにより、社会的見聞を広めるとともに、他の人達との交流を深めるために、貸し出しをしています。

年度	ノ ア		ト ッ ポ		ワゴンR	
	利用回数	利用日数	利用回数	利用日数	利用回数	利用日数
平成 16 年度	106	99	58	63	—	—
平成 17 年度	68	67	30	39	—	—
平成 18 年度	61	51	33	34	—	—
平成 19 年度	76	80	52	57	—	—
平成 20 年度	48	62	22	34	3	5

- ・原則 3 日間を限度に貸し出します
- ・申請時に運転される方の「運転免許証」をお持ちください。
- ・走行距離が 25 km を超える場合は、燃料費を負担していただきます。



8 献血推進事業

相互扶助並びに博愛精神にのっとり、職域及び地域住民が不慮の災害、その他万一の場合に健康で、きれいな血液が使用できるようにするとともに、併せて血液に関する正しい知識の普及を図り、献血運動を推進することを目的としています。

<事業実績状況>

区 分	献血会場数 (か所)	一 般 献 血 (人)	成 分 献 血 (人)
平成 16 年度	40	2,321	0
平成 17 年度	35	1,886	0
平成 18 年度	31	1,789	0
平成 19 年度	35	1,989	0
平成 20 年度	39	2,339	0

9 共同募金

「国民たすけあい」の精神を基調とした社会連帯、相互扶助精神に基づいた地域住民の自主的活動として展開し、国民ひとりひとりの善意がこの運動を支え、社会福祉事業を推進しています。

募金の種類

募金の方法は、戸別募金、法人募金、街頭募金、学校・職域募金、歳末たすけあい募金などがあり、それぞれの特徴を生かして募金活動の成果をあげています。

<一般募金（A・B級）実績状況>

区 分	目 標 額 (円)	実 績 (円)	達 成 率 (%)
平成 16 年度	16,111,000	14,303,928	88.78
平成 17 年度	15,983,000	14,599,258	91.34
平成 18 年度	16,100,000	14,448,227	89.74
平成 19 年度	15,253,000	14,336,568	93.99
平成 20 年度	15,254,000	25,292,050	165.81

<一般募金（A・B級）実績内訳>

区 分	戸別募金 (円)	法人募金 (円)	街頭募金 (円)	学校募金 (円)	職域募金 (円)	その他 (円)
平成 16 年度	9,597,377	2,923,181	489,379	486,104	789,556	18,331
平成 17 年度	9,647,468	3,038,373	497,388	483,419	922,576	10,034
平成 18 年度	9,725,691	2,795,126	565,251	493,153	868,980	26
平成 19 年度	9,777,311	2,772,465	504,379	520,989	658,393	103,031
平成 20 年度	16,043,495	2,635,824	448,159	484,096	613,731	5,066,745

<歳末たすけあい募金（C級）実績状況>

区 分	目 標 額 (円)	実 績 (円)	達 成 率 (%)
平成 16 年度	7,789,000	7,798,620	100.12
平成 17 年度	7,917,000	7,606,009	96.07
平成 18 年度	7,800,000	7,603,014	97.47
平成 19 年度	7,747,000	7,791,646	100.58
平成 20 年度	7,746,000	726,773	9.38

<歳末たすけあい募金（C級）実績内訳>

区分	戸別募金 (円)	法人募金 (円)	街頭募金 (円)	職域募金 (円)	イベント募金 (円)	その他 (円)
平成16年度	6,895,393	500,000	212,046	32,801	0	158,380
平成17年度	6,932,228	500,000	85,947	78,834	0	9,000
平成18年度	6,934,484	500,000	109,885	49,554	0	9,091
平成19年度	6,948,320	500,000	203,442	68,445	60,864	10,575
平成20年度		500,000	171,702	46,367	0	8,704

・平成20年度より戸別募金は一般募金と歳末たすけあい募金を同時に募集することになりました。

10 災害見舞金

災害により被害を受けた市民に対し、災害弔慰金及び災害見舞金を支給しています。

- | | |
|--|---------|
| (1) 災害により死亡した場合（1人あたり） | 30,000円 |
| (2) 入院加療を必要とする期間が3か月以上のとき | 10,000円 |
| (3) 住居又は家財が全壊又は全焼したとき | 15,000円 |
| (4) 住居又は家財が半壊又は半焼したとき | 8,000円 |
| (5) 住居が床上浸水又は流木、土砂等の堆積により
居住することが困難となったとき | 3,000円 |

<災害扶助費支給状況>

区分	平成16年度 (件)	平成17年度 (件)	平成18年度 (件)	平成19年度 (件)	平成20年度 (件)
(1) 死亡	3	0	0	1	0
(2) 入院加療	0	0	0	0	0
(3) 全壊又は全焼	3	2	4	4	2
(4) 半壊又は半焼	1	0	0	2	1
(5) 床上浸水等	0	0	0	0	1
合計件数	7	2	4	7	4
災害扶助費	143,000円	30,000円	60,000円	106,000円	41,000円

1 1 かりやの社会福祉発行

○機関紙の発行

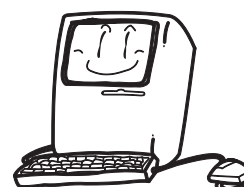
刈谷市社会福祉協議会の機関紙「かりやの社会福祉」の発行は、昭和 52 年 7 月 1 日第 1 号発行以来、平成 21 年 2 月 1 日号で第 93 号になりました。

主な記事は、社会福祉協議会事業案内、事業結果報告、福祉の啓発等であり、福祉対策への理解と協力を願って、市内全家庭に配布しています。

○ホームページの活用

社会福祉協議会に関する情報提供と、ボランティアセンターの機能強化を図るため「市民ボランティア活動支援センター」と連携し、各種ボランティア情報の提供に努めています。

ホームページアドレス <http://www.kariyashi.jp/>



1 2 施設職員研修会

刈谷市の福祉施設（保育園、老人ホーム、しげはら園、すぎな作業所等）の職員を対象に、資質の向上と施設職員として必要な知識を習得することを目的に研修会を開催しています。

<開催状況>

区 分	実施月日	会 場	講 義 内 容	参加者数 (人)
平成 16 年度	2月 19日(土)	刈谷市中央図書館	演題「現在子どもたちが求めているもの」 講師 斎藤 惇夫	150
平成 17 年度	1月 28日(土)	刈谷市中央図書館	演題「子どもの発達とメディア」 講師 田澤 雄作	150
平成 18 年度	1月 27日(土)	刈谷市中央図書館	演題「幼児期からの性教育」 講師 斎藤 益子	150
平成 19 年度	1月 19日(土)	刈谷市立 かりがね保育園	演題「異学年(年齢)学習について」 講師 西川 純	150
平成 20 年度	2月 7日(土)	刈谷市中央図書館	演題「これから求められる保育」 講師 汐見 稔幸	150

1 3 地域福祉サービスセンター事業

平成 9 年 4 月 1 日に「地域福祉サービスセンター」を設置し、障害者（児）等の世帯に対して、誰もが、いつでも、どこでも必要なサービスを受けることができるよう、保健・医療・福祉が連携をとり、在宅福祉の総合的支援をしています。

＜カルテ登録者数及び相談件数＞

区 分	登録者数 (人)	相談件数 (件)
平成 16 年度	1,056	779
平成 17 年度	1,062	860
平成 18 年度	1,062	720
平成 19 年度	1,062	479
平成 20 年度	1,062	336

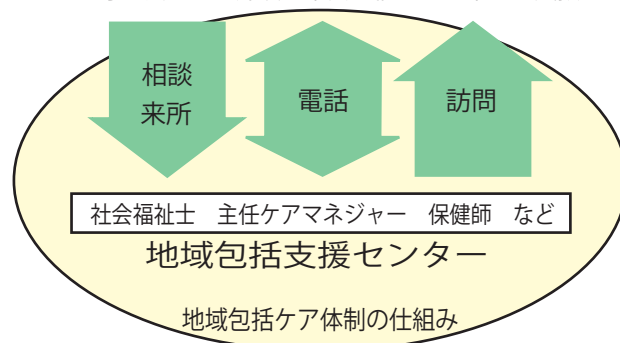
1 4 地域包括支援センター事業（刈谷市からの受託事業）

平成 18 年度から刈谷市より委託を受け、地域の高齢者支援を包括的・継続的に行う中核機関として、介護予防ケアマネジメント業務や高齢者の実態把握、虐待への対応を含む総合相談に応じ、高齢者及びその家族の福祉向上に努めています。

区 分	利用人数 (人)	利用件数 (件)
平成 18 年度	7,653	19,020
平成 19 年度	6,991	23,708
平成 20 年度	7,796	26,721



・心身の衰え ・介護の不安や悩み ・緊急の支援



15 ホームヘルパー派遣事業（刈谷市からの受託事業）

産後2ヶ月を経過しない母親のいる家庭にヘルパーを派遣、また、ひとり親（母子・父子）家庭や難病患者の家庭に対してもホームヘルパーを派遣し、日常生活の世話をし、利用者の利便を図っています。

区 分	ホームヘルパー数 (人)	派 遣 先 数				ホームヘルパー活動延時間 (時間)
		高齢者世帯 (世帯)	精神障害者世帯 (世帯)	母子等世帯 (世帯)	産後者世帯 (世帯)	
平成16年度	80	4	16	1	6	1,717.5
平成17年度	74	3	12	1	17	1,531.5
平成18年度	71	—	—	1	25	753.0
平成19年度	64	—	—	17	28	777.0
平成20年度	55	—	—	12	32	832.5

16 介護保険事業

(1) 居宅介護支援事業

介護支援専門員（ケアマネジャー）が、利用者に対し、介護サービス計画書（ケアプラン）を作成し、在宅サービスの調整を図っています。

区 分	要支援 (人)	経過的要介護 (人)	1 (人)	2 (人)	3 (人)	4 (人)	5 (人)	計 (人)
平成16年度	133	—	714	255	267	150	156	1,675
平成17年度	94	—	763	223	211	109	123	1,523
平成18年度	—	30	587	317	199	95	103	1,331
平成19年度	—	—	538	337	196	95	89	1,255
平成20年度	—	—	482	362	232	91	91	1,258

(2) 訪問介護事業

訪問介護員（ホームヘルパー）が、介護サービス計画書に基づき、利用者の在宅での生活を支援しています。

区 分	利用人数(延) (人)	派遣時間数 (時間)
平成16年度	1,930	36,692
平成17年度	1,785	34,975
平成18年度	1,678	28,381
平成19年度	1,492	22,435
平成20年度	1,355	17,588



17 障害者自立支援事業

訪問介護員（ホームヘルパー）が、身体介護、家事援助等により、障害者の日常生活を支援しています。

区 分	利用人数(延) (人)	派遣時間数 (時間)
平成16年度	263	5,579.0
平成17年度	258	5,489.0
平成18年度	458	7,330.5
平成19年度	399	7,057.5
平成20年度	415	7,090.5

18 地域生活支援事業

屋外での移動が困難な障害者に対して移動支援を行い、また介護給付の対象外となる障害者に対し、ホームヘルパーを派遣して日常生活を支援しています。

区 分	移動支援		生活サポート	
	利用人数(延) (人)	派遣時間数 (時間)	利用人数(延) (人)	派遣時間数 (時間)
平成18年度	16	137.0	12	33.0
平成19年度	69	440.0	29	108.0
平成20年度	67	465.5	21	58.5

※平成18年10月から実施

19 日常生活自立支援事業(地域福祉権利擁護事業)

判断能力が不十分な認知症高齢者や知的障害者、精神障害者に対し、日常の金銭管理サービス、福祉サービス利用援助や書類等の預かりサービスによる権利擁護を通じて日常生活を支援しています。

区 分	契約者数 (人)
平成16年度	14(6)
平成17年度	17(5)
平成18年度	19(4)
平成19年度	16(4)
平成20年度	14(3)

() は新規契約者数

20 福祉講演会開催事業

刈谷市の住民を対象に、福祉に対する意識の高揚を目的に、福祉講演会を開催しています。

区 分	実施月日	会 場	講 演 テ ー マ
平成 16 年度	2月26日(土)	産業振興センター	演題「健康は笑いから」 講師 三遊亭 夢之助
平成 17 年度	2月25日(土)	産業振興センター	演題「～身近な医学の心得～ 知っているようで知らない健康の常識」 講師 松原 英多
平成 18 年度	2月24日(土)	産業振興センター	演題「健康づくりを心がけましょう！ 楽しみながらできる私の健康法」 講師 輪島 直幸
平成 19 年度	3月1日(土)	産業振興センター	演題「楽しく、美しく年齢をとろう アニメ「サザエさん」は年齢をとらないけれど」 講師 加藤 みどり
平成 20 年度	2月28日(土)	産業振興センター	演題「大声と笑いで生きる明日への活力」 講師 神田 紅

21 会 費 の 推 移

区 分	一般会員等			特別会員		法人会員		会費総額
	会員数	会費額	会費合計	会員数	会費合計	会員数	会費合計	
	(世帯)	(円)	(円)	(人)	(円)	(社)	(円)	(円)
平成 16 年度	28,244	500	14,123,850	526	577,500	360	737,000	15,438,350
平成 17 年度	28,610	500	14,306,600	483	532,500	353	688,185	15,529,285
平成 18 年度	29,111	500	14,556,800	469	528,000	371	1,031,000	16,195,800
平成 19 年度	29,340	500	14,671,200	449	502,000	345	641,500	15,814,700
平成 20 年度	28,678	500	14,340,348	387	430,000	346	654,000	15,424,348

※会費総額には、施設会員（会費）を含む

22 収支決算状況

<一般会計の推移（事業活動収支決算）>

区 分	収入決算額 (円)	支出決算額 (円)	次期繰越活動収支差額 (円)
平成 16 年度	401,715,547	340,112,393	61,603,154
平成 17 年度	407,433,540	333,518,754	73,914,786
平成 18 年度	447,433,852	358,665,653	88,768,199
平成 19 年度	440,081,137	348,248,588	91,832,549
平成 20 年度	435,593,961	339,977,050	95,616,911

<福祉基金の推移>

区 分	基金の総額 (円)
平成 16 年度	264,903,619
平成 17 年度	265,846,841
平成 18 年度	268,334,484
平成 19 年度	273,047,557
平成 20 年度	278,946,364

<資産総額の推移>

区 分	基金の総額 (円)
平成 16 年度	431,433,460
平成 17 年度	445,078,896
平成 18 年度	462,348,448
平成 19 年度	469,940,636
平成 20 年度	480,961,074

<収入内訳>

(単位は円)

区 分	平成 16 年度	平成 17 年度	平成 18 年度	平成 19 年度	平成 20 年度
会費収入	15,438,350	15,529,285	16,195,800	15,814,700	15,864,348
寄付金収入	2,895,028	1,901,343	2,725,057	5,100,206	6,193,484
経常経費補助金収入	121,477,405	120,023,320	123,242,130	121,271,356	122,668,499
助成金収入	4,280,000	3,989,000	1,994,000	30,000	0
受託金収入	31,483,348	33,528,467	53,614,196	50,158,434	51,060,056
事業収入	300,800	153,000	158,500	136,000	152,000
共同募金配分金収入	18,854,146	19,636,399	19,471,620	21,516,948	21,044,455
負担金収入	617,890	871,302	869,609	1,445,940	1,556,100
介護保険収入	106,469,059	100,454,656	98,449,258	82,778,765	70,634,044
利用料収入	17,589,060	16,560,320	18,866,426	16,802,320	18,253,330
私的契約利用料収入	248,540	317,200	1,168,490	1,105,580	435,330
雑収入	158,000	113,685	123,935	84,700	41,860
受取利息配当金収入	1,339,447	1,872,697	1,764,218	2,056,799	2,095,121
経理区分間繰入金収入	30,928,378	30,592,594	34,579,335	32,825,955	33,120,845
国庫補助金等特別積立金取崩額	169,418	287,118	296,492	185,235	482,731
有価証券売却益 (売却収入)	0	0	0	0	150,000
固定資産売却益 (売却収入)	0	0	0	0	10,187
前期繰越活動収支差額	49,466,678	61,603,154	73,914,786	88,768,199	91,832,549
収入合計	401,715,547	407,433,540	447,433,852	440,081,137	435,593,961

<支出内訳>

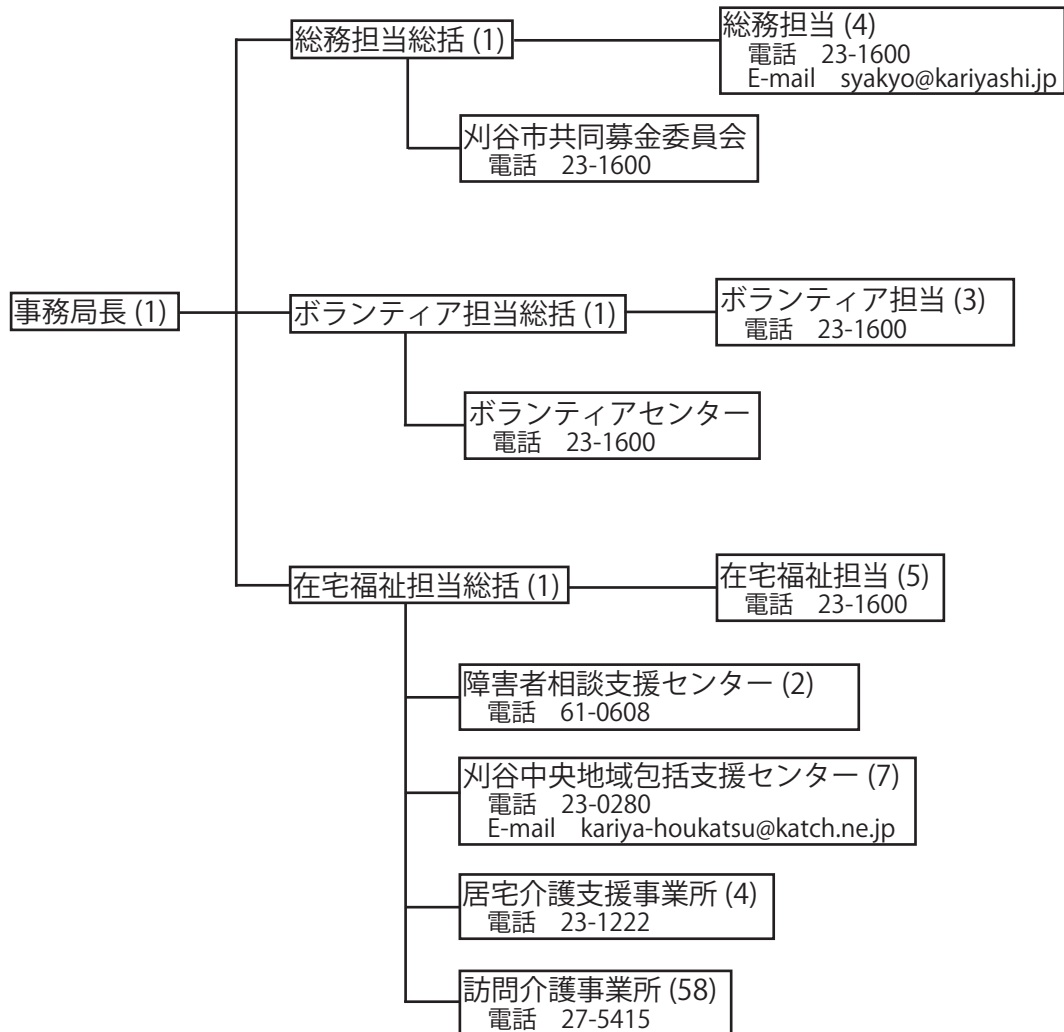
(単位は円)

区 分	平成 16 年度	平成 17 年度	平成 18 年度	平成 19 年度	平成 20 年度
人件費支出	207,366,612	210,447,641	224,679,267	219,898,977	210,585,941
事務費支出	14,461,951	14,158,141	15,931,852	15,947,460	13,836,179
事業費支出	59,554,398	55,123,722	56,982,898	44,578,098	47,603,423
共同募金配分金事業費	1,300,462	660,348	2,931,075	4,152,114	4,714,107
助成金支出	18,161,278	16,677,073	16,651,193	15,946,700	16,112,200
基金組入額	2,821,690	943,222	2,487,643	4,713,073	5,898,807
減価償却費	2,862,307	1,806,075	1,796,816	1,783,920	3,141,129
引当金繰入	2,017,601	2,159,726	2,400,586	8,186,165	2,692,044
経理区分間繰入金支出	30,928,378	30,592,594	34,579,335	32,825,955	33,120,845
固定資産処分損	80,000	272,512	0	216,126	452,375
国庫補助金等特別積立金積立額	532,936	642,000	224,988	0	1,820,000
その他の積立金積立額	24,780	35,700	0	0	0
支出合計	340,112,393	333,518,754	358,665,653	348,248,588	339,977,050

23 法人運営

(1) 事務局の体制

(平成 21 年 4 月 1 日現在、() 内は職員数)



(2) 理事会開催状況

平成 20 年 5 月理事会（平成 20 年度 第 1 回）	
開催日時 平成 20 年 5 月 28 日（水）午前 10 時 00 分	
開催場所 刈谷市高齢者福祉センター 会議室	
出席理事 8 人（出席監事 2 人）	
議案番号	議 案 名
議 案 第 1 号	社会福祉法人刈谷市社会福祉協議会 評議員の選任について
議 案 第 2 号	平成 19 年度社会福祉法人刈谷市社会福祉協議会 事業報告について
議 案 第 3 号	平成 19 年度社会福祉法人刈谷市社会福祉協議会 一般会計資金収支決算について

平成 20 年 7 月理事会（平成 20 年度 第 2 回）	
開催日時 平成 20 年 7 月 30 日（水）午後 1 時 30 分	
開催場所 刈谷市民会館 204 会議室	
出席理事 9 人（出席監事 3 人）	
議案番号	議 案 名
議 案 第 4 号	社会福祉法人刈谷市社会福祉協議会 評議員の選任について
議 案 第 5 号	平成 20 年度社会福祉法人刈谷市社会福祉協議会 一般会計収支補正予算（第 1 号）について

平成 20 年 12 月理事会（平成 20 年度 第 3 回）	
開催日時 平成 20 年 12 月 25 日（木）午前 10 時 00 分	
開催場所 刈谷市高齢者福祉センター 会議室	
出席理事 10 人（出席監事 3 人）	
議案番号	議 案 名
議 案 第 6 号	平成 20 年度社会福祉法人刈谷市社会福祉協議会 一般会計収支補正予算（第 2 号）について
議 案 第 7 号	社会福祉法人刈谷市社会福祉協議会 定款の一部改正について

平成 21 年 3 月理事会（平成 20 年度 第 4 回）	
開催日時 平成 21 年 3 月 25 日（水）午前 10 時 00 分	
開催場所 刈谷市高齢者福祉センター 大集会室	
出席理事 9 人（出席監事 2 人）	
議案番号	議 案 名
議 案 第 8 号	社会福祉法人刈谷市社会福祉協議会 評議員の選任について
議 案 第 9 号	平成 20 年度社会福祉法人刈谷市社会福祉協議会 一般会計収支補正予算（第 3 号）について
議 案 第 10 号	平成 21 年度社会福祉法人刈谷市社会福祉協議会 事業計画について

議案第11号	平成21年度社会福祉法人刈谷市社会福祉協議会	資金収支予算について
議案第12号	社会福祉法人刈谷市社会福祉協議会	就業規則の一部改正について
議案第13号	社会福祉法人刈谷市社会福祉協議会	職員退職手当支給規則の一部改正について
議案第14号	社会福祉法人刈谷市社会福祉協議会	有資格者臨時職員の雇用に関する規程の一部改正について
議案第15号	社会福祉法人刈谷市社会福祉協議会	嘱託ホームヘルパー就業規則の一部改正について
議案第16号	社会福祉法人刈谷市社会福祉協議会	嘱託介護支援専門員就業規則の一部改正について
議案第17号	社会福祉法人刈谷市社会福祉協議会	障害者相談支援センター運営規程の制定について

(3) 評議員会開催状況

平成20年5月評議員会（平成20年度 第1回）	
開催日時	平成20年5月28日（水）午後1時30分
開催場所	刈谷市高齢者福祉センター 大集会室
出席評議員	19人（平成19年度監事1人）
議案番号	議 案 名
議案第1号	社会福祉法人刈谷市社会福祉協議会 理事の選任について
議案第2号	社会福祉法人刈谷市社会福祉協議会 監事の選任について
議案第3号	平成19年度社会福祉法人刈谷市社会福祉協議会 事業報告について
議案第4号	平成19年度社会福祉法人刈谷市社会福祉協議会 一般会計資金収支決算について

平成20年7月評議員会（平成20年度 第2回）	
開催日時	平成20年7月30日（水）午後3時00分
開催場所	刈谷市民会館 204会議室
出席評議員	19人
議案番号	議 案 名
議案第5号	社会福祉法人刈谷市社会福祉協議会 理事の選任について
議案第6号	平成20年度社会福祉法人刈谷市社会福祉協議会 一般会計収支補正予算（第1号）について

平成20年12月評議員会（平成20年度 第3回）	
開催日時	平成20年12月25日（木）午後1時30分
開催場所	刈谷市高齢者福祉センター 大集会室
出席評議員	20人
議案番号	議 案 名
議案第7号	平成20年度社会福祉法人刈谷市社会福祉協議会 一般会計収支補正予算（第2号）について
議案第8号	社会福祉法人刈谷市社会福祉協議会 定款の一部改正について

平成21年3月評議員会（平成20年度 第4回）	
開催日時	平成21年3月25日（水）午後1時30分
開催場所	刈谷市高齢者福祉センター 大集会室
出席評議員	17人
議案番号	議 案 名
議案第9号	平成20年度社会福祉法人刈谷市社会福祉協議会 一般会計収支補正予算（第3号）について
議案第10号	平成21年度社会福祉法人刈谷市社会福祉協議会 事業計画について

議案第11号	平成21年度社会福祉法人刈谷市社会福祉協議会	資金収支予算について
議案第12号	社会福祉法人刈谷市社会福祉協議会	就業規則の一部改正について
議案第13号	社会福祉法人刈谷市社会福祉協議会	職員退職手当支給規則の一部改正について
議案第14号	社会福祉法人刈谷市社会福祉協議会	有資格者臨時職員の雇用に関する規程の一部改正について
議案第15号	社会福祉法人刈谷市社会福祉協議会	嘱託ホームヘルパー就業規則の一部改正について
議案第16号	社会福祉法人刈谷市社会福祉協議会	嘱託介護支援専門員就業規則の一部改正について
議案第17号	社会福祉法人刈谷市社会福祉協議会	障害者相談支援センター運営規程の制定について

(4) 監査会開催状況

平成 20 年度監査会	
開催日時	平成 21 年 5 月 22 日 (金) 午後 1 時 30 分
開催場所	刈谷市高齢者福祉センター 会議室
監 査 内 容	平成 20 年度社会福祉法人刈谷市社会福祉協議会 事業報告
	平成 20 年度社会福祉法人刈谷市社会福祉協議会 一般会計資金収支決算
	平成 20 年度会計諸帳簿

24 顧問・役員名簿

(平成21年5月28日現在)

<顧問4人>

役職	氏名	住所	所属団体・役職等
顧問	Web掲載用に		刈谷市長
顧問	氏名と住所は省略しました		刈谷市共同募金委員会会長
顧問			刈谷商工会議所会頭
顧問			刈谷市議会議長

<理事11人>

(任期 平成21年8月2日まで)

役職	氏名	住所	所属団体・役職等
理事			学識経験者
理事			学識経験者
理事			刈谷市民生・児童委員連絡協議会会長
理事			刈谷市社会福祉協議会
理事			刈谷市自治連合会会長
理事			刈谷保護区保護司会刈谷支部長
理事			刈谷ロータリークラブ会長
理事			刈谷ライオンズクラブ会長
理事			刈谷市婦人会連絡協議会会長
理事			特別養護老人ホーム 洲原ほーむ施設長
理事			刈谷市福祉健康部長

<監事3人>

(任期 平成21年8月2日まで)

役職	氏名	住所	所属団体・役職等
監事			刈谷市自治連合会副会長
監事			刈谷市民生・児童委員連絡協議会監事
監事			刈谷市婦人会連絡協議会副会長

(平成 21 年 5 月 28 日現在)

<評議員 26 人>

(任期 平成 21 年 8 月 2 日まで)

役 職	氏 名	住 所	所属団体・役職等
評議員	Web 掲載用に 氏名と住所は省略しました		刈谷市自治連合会副会長
評議員			刈谷市民生・児童委員連絡協議会副会長
評議員			刈谷市民生・児童委員連絡協議会副会長
評議員			刈谷市民生・児童委員連絡協議会理事
評議員			刈谷保護区保護司会刈谷支部副支部長
評議員			刈谷医師会長
評議員			刈谷市歯科医師会長
評議員			刈谷市薬剤師会長
評議員			刈谷衣浦ライオンズクラブ会長
評議員			刈谷アイリスライオンズクラブ会長
評議員			刈谷青年会議所理事長
評議員			刈谷市公民館連絡協議会長
評議員			刈谷市老人クラブ連合会長
評議員			刈谷市婦人会連絡協議会副会長
評議員			刈谷市子ども会育成連絡協議会長
評議員			刈谷市遺族連合会長
評議員			刈谷市身体障害者福祉協会会長
評議員			刈谷市母子福祉会長
評議員			刈谷地区心身障害児を守る会長
評議員			刈谷市肢体不自由児・者父母の会長
評議員			刈谷手をつなぐ育成会長
評議員			民間保育所代表
評議員			刈谷市ボランティア連絡協議会長
評議員			刈谷市児童生徒愛護会委員長
評議員			刈谷市福祉健康部政策監
評議員			刈谷市福祉調整監兼障害福祉課長

発行日 平成 21 年 7 月 1 日

発行者 社会福祉法人刈谷市社会福祉協議会
愛知県刈谷市下重原町 3 丁目 120 番地
〔刈谷市高齢者福祉センターひまわり内〕
電話 0566-23-1600
FAX 0566-25-2566