

## 第7回「京都府工賃向上計画検討会議」次第

平成28年7月28日(木)

ルビノ京都堀川 嵯峨の間

10:00~11:30

### 1 開 会

2 あいさつ(京都府健康福祉部障害者支援課長 南 孝徳)

### 3 報 告

(1) 京都府内の工賃等の状況について

(2) 平成27年度の京都府工賃向上計画(第2期)取組状況について

(3) 京都式障害者選べる就労応援事業について

### 4 協議事項

(1) 平成28年度の工賃向上支援策について

(2) その他

### 5 その他

### 6 閉 会

## 第7回 京都府工賃向上計画検討会議 委員名簿

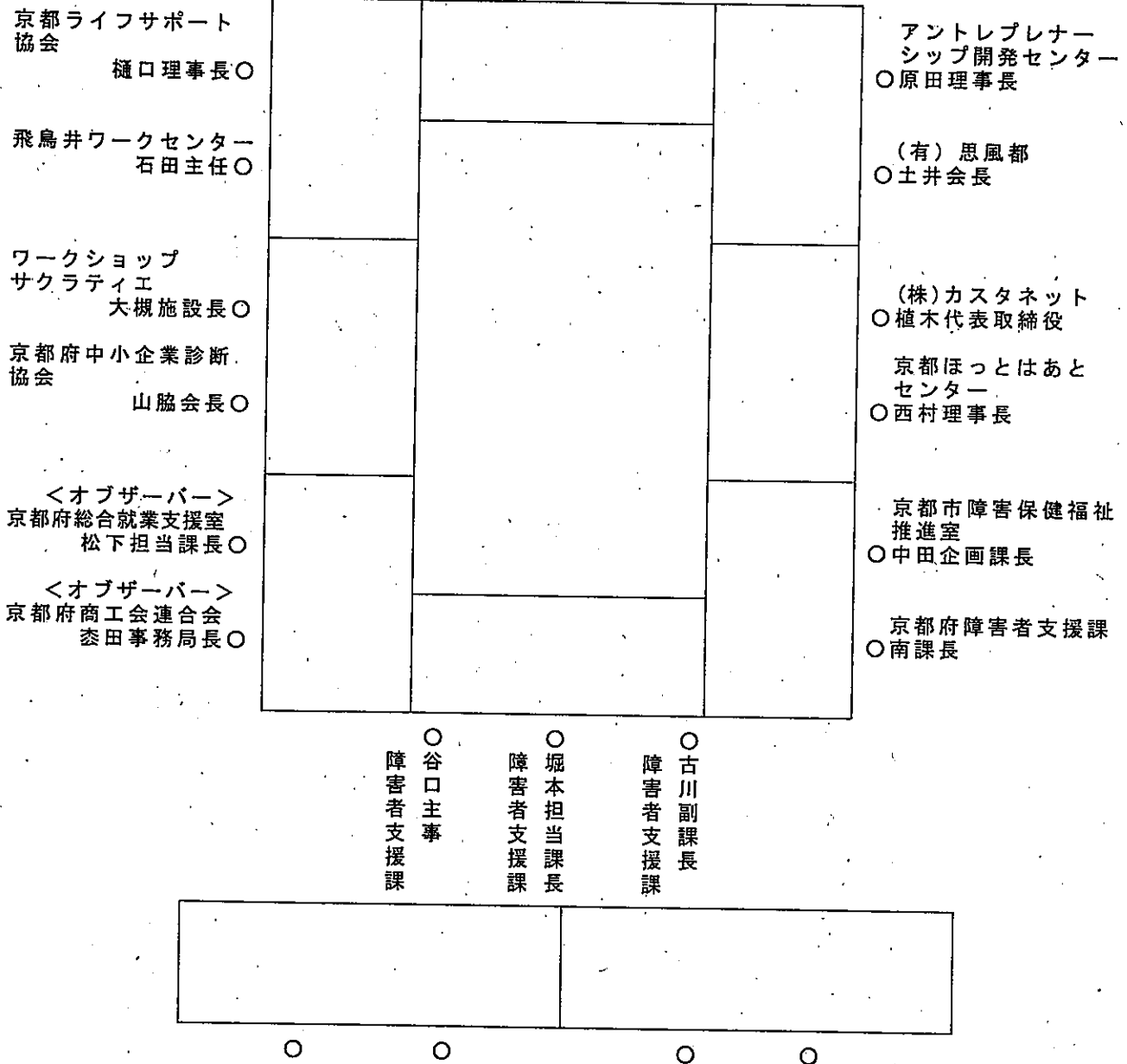
区 分	氏 名	所 属	備 考
学識者※			
施設関係者	樋口 幸雄	(福)京都ライフサポート協会理事長	
	石田 靖	(福)修光学園飛鳥井ワークセンター主任	
	大槻 真理子	(福)綾部福祉会ワークショップサクラティエ施設長	
コンサルタント等	山脇 康彦	(一社)京都府中小企業診断協会会長	
	原田 紀久子	(NPO)アントレプレナーシップ開発センター理事長	
産業・企業関係	土井 善子	(有)思風都会長	
	植木 力	(株)カスタネット代表取締役	
京都ほっとはあとセンター	西村 直	(NPO)京都ほっとはあとセンター理事長	
京都市	中田 景子	保健福祉局障害保健福祉推進室企画課長	
京都府	南 孝徳	健康福祉部障害者支援課長	

### <オブザーバー>

京都府	松下 妙子	商工労働観光部総合就業支援障害者雇用推進担当課長	
京都府商工会連合会	森田 健	事務局長	

※前学識者逝去につき後任選定中

「第7回京都府工賃向上計画検討会議」 配席図



## I 京都府内の工賃の状況

平成28年7月28日  
京都府障害者支援課

0

## 京都府工賃向上計画における目標工賃

	目標工賃月額 (円/人・月)			目標工賃時間額 (円/人・時間)		
	H27	H28	H29	H27	H28	H29
就労継続 支援B型 事業所	18,000	19,000	20,000	260	270	280
就労継続 支援A型 事業所	61,870	64,000	66,770	770	800	830

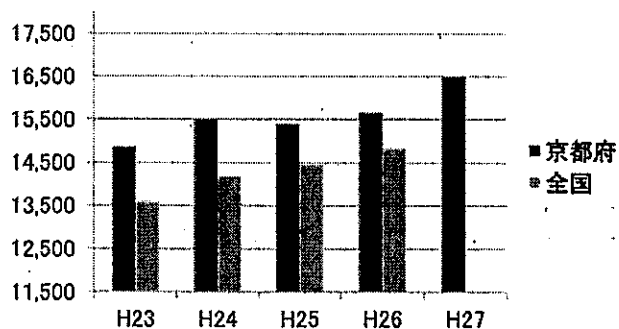
1

## 京都府内の工賃の実績(平成27年度)

	事業所数 (ヶ所)	定員数 (人)	平均工賃額 (円/人・月)
就労継続支援 B型事業所	227	4,984	16,504
就労継続支援 A型事業所	43	665	89,545

2

## 平均工賃月額推移(過去5年間)



	H23	H24	H25	H26	H27
京都府	14,864	15,498	15,395	15,656	16,504
全国	13,586	14,190	14,437	14,838	未定

平成24年度以降: 就労継続支援B型事業所  
 平成23年度以前: 就労継続支援B型事業所、旧法授産施設、小規模通所授産施設

3

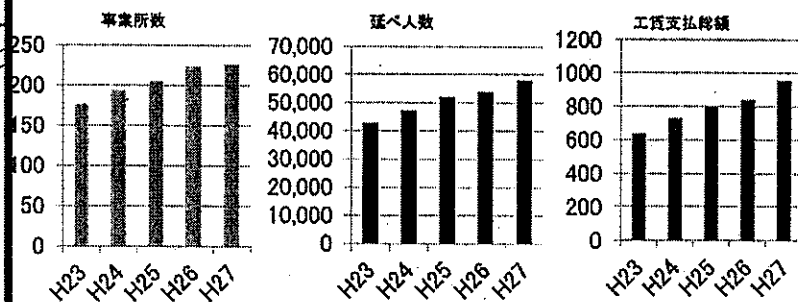
## 事業所数・定員・支払工賃総額(過去5年間)

	就労継続支援B型+旧法授産施設・小規模通所授産施設			
	事業所数	定員 (人)	延べ人数 (人・月)	工賃支払総額 (円)
H23	176	3,903	42,934	638,193,724
H24	194	4,134	47,265	732,526,238
H25	205	4,618	52,247	804,362,069
H26	223	4,874	54,057	846,347,440
H27	227	4,984	58,049	958,045,990

平成24年度以降: 就労継続支援B型事業所  
 平成23年度以前: 就労継続支援B型事業所、旧法授産施設、小規模通所授産施設

4

## 事業所数・定員・支払工賃総額(過去5年間)



- ・事業所数・定員・延べ人数・工賃支払総額とも、概ね増加している。
- ・H23→H27の増加率  
 事業所数: 約29%増  
 延べ人数: 約35%増  
 工賃支払総額: 約50%増

5

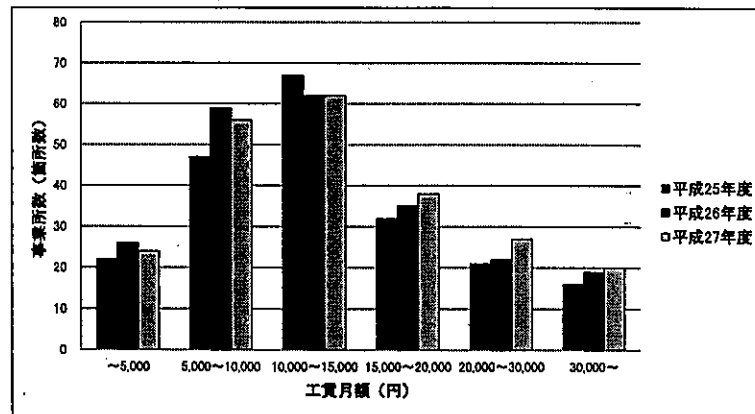
## 工賃月額分布(過去3年間)

工賃月額 (円/人・月)	平成25年度	平成26年度	平成27年度
～ 5,000	22	26	24
5,000～10,000	47	59	56
10,000～15,000	67	62	62
15,000～20,000	32	35	38
20,000～30,000	21	22	27
30,000～	16	19	20
事業所数合計	205	223	227

平成24年度以降: 就労継続支援B型事業所

6

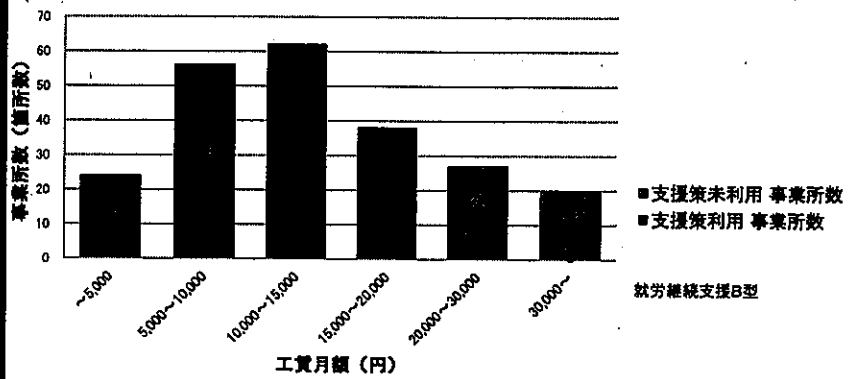
## 工賃月額分布(過去3年間)



事業所数は各階層とも増加(若しくはほぼ横ばい)の状態

7

## 工賃分布と支援策の利用(平成27年度)



### <対象となる支援策>

- ・モデル事業 (ホーム・カミングディなど) との連携
- ・ほっとはあとEXPO in Kyotoへの出展
- ・工賃向上計画研修、経営・運営管理者研修会、ワークショップ等への参加
- ・全体の約3割の事業所で支援策を活用。
- ・昨年度は工賃がきわめて低い事業所 (~5,000円) で支援策の利用が低かったが、各層層ごとの支援策の利用率に大きな差は見られない。



★工賃向上計画の進捗状況

		平成25年度(実績)	平成26年度(実績)	平成27年度(実績)
目標工賃額(B型) 月額/時間額		18,000/260	20,000/280	18,000/260
工賃実績額(B型) 月額/時間額		15,395/197	15,656/201	16,504/234
工賃向上計画		工賃向上計画の見直し→実績報告 A型 7/ 35 B型 190/205 生活介護 33/233	工賃向上計画の見直し→実績報告 A型 8/ 43 B型 219/223 生活介護 33/240	工賃向上計画の見直し→実績報告 A型 8/ 61 B型 227/263 生活介護 33/249
事業所への個別支援	策定事業所数			
	工賃向上計画研修	工賃向上計画研修開催	工賃向上計画研修開催	工賃向上計画研修開催
事業所間のコーディネート	工賃向上に取り組む組織体制	経営力強化講座の実施	経営力強化講座の実施	経営:運営管理者研修会の実施
	個別事業所への経営コンサルタントの派遣	経営コンサルタント派遣(2事業所)	経営コンサルタント派遣(1事業所)	経営コンサルタント派遣(1事業所)
事業所による支援	工賃向上を達成するための方法論の開発・普及	モデル事業(5事業所) ※内3事業所は継続	モデル事業(5事業所) ※内2事業所は継続	モデル事業(2事業所) ※H26からの継続事業所
	研修会・ワークショップの開催	3講座95事業所	3講座60事業所	3講座59事業所
事業所間のコーディネート	ものづくり等の専門家の派遣	10事業所に専門家派遣	9事業所に専門家派遣	※案件に応じて個別に対応
	共同受注の構築	共同受注HPの運営 カタログを用いた営業	共同受注HPの運営 カタログを用いた営業	共同受注HPの運営 カタログを用いた営業
事業所間のコーディネート	共同受注の推進	清掃等での共同受注実施	清掃等での共同受注実施	清掃等での共同受注実施
	地域間での連携	圏域での交流会・研修会等の開催	圏域での交流会・研修会等の開催	圏域での交流会・研修会等の開催
行政による支援	企業等とのコーディネート	ほつとはあとEXPOの開催(24事業所参加) スウィーツ甲子園参加(1事業所) 大阪ギフトショー出展(1事業所)	ほつとはあとEXPOの開催(15事業所参加) スウィーツ甲子園参加(1事業所) 大阪ギフトショー出展(1事業所)	ほつとはあとEXPOの開催(15事業所参加) ※商談10 実演3 ミニマルシエ10 スウィーツ甲子園参加(1事業所)
	官公需促進	行政からの直接発注の増大	調達方針策定と方針にもとづく調達 政策随意契約の対象拡大(共同受注窓口)	調達方針策定と方針にもとづく調達 政策随意契約の対象拡大(共同受注窓口)
庁舎内販売スペース設置		庁内ハートショップ等の設置	庁内ハートショップ等の設置	庁内ハートショップ等の設置

## 平成 27 年度工賃向上支援策の実績（事業所への個別支援）①

事業メニュー	第 7 回ほっとはあと EXPO in Kyoto 「知と技」 ～世界にひとつだけのものづくり展～
内容	・「ほっとはあと製品」の販売支援をはじめ、商品などの販路拡大や共同開発及び企業と障害者就労支援施設のマッチングを進めるための展示・商談会として開催。単独開催（隣接会場で「京のイチ押し商品売り込み商談会」開催あり）。
事業のねらい	・販路拡大や共同開発及び企業と障害者就労支援施設のマッチングを促進 ・事前準備から本番までの一連の流れを確認しながら、出展製品の商談力、商品力の向上を図る契機とする。
実施内容	・第 7 回ほっとはあと EXPO in Kyoto 「知と技」 ～世界にひとつだけのものづくり展～ 開催。 平成 28 年 1 月 28 日（木）於：みやこめっせ（京都市勧業館）1 階 第 2 展示場 ○参加事業所 23 事業所（商談：10、ミニマルシェ：10、実演：3） ○来場企業数：74 社（団体）、137 名
成果	○施設・製品アピールの手段として、展示商談シートを来場者全員に配布。 ○販売促進スタッフが商談エスコートに付き、また商談別室を準備するなど配慮。 ・商談成約 2 件＜Peace full Link、山城北圏域障害者自立支援協議会・農業推進班＞ ・見積依頼・内容見合せ等、開催後も数社からの問い合わせ有り。 ・「ものづくり展」としたことで、来場企業のターゲット化が容易になり数多くの面談設定につながられた。 ・EXPO 終了後のマッチングフォローも継続実施。
課題	①これまでの実績の積み上げを活かす方策を探ること。 ②企画・運営力、準備力を高めること。 ③事業効果・成果のフォローを継続すること。
備考	

平成 27 年度工賃向上支援策の実績（事業所への個別支援）②

事業メニュー	経営・運営管理者研修会	ワークショップ	好事例の発信（スイーツ甲子園）
内容	<p>計画と支援の位置づけについて学び、事業所工賃向上計画と個別支援計画を踏まえた経営・人材育成を実施。</p>	<p>障害者の工賃向上を達成するために必要な商品力強化、販路開拓のための基本的知識とスキル習得のために開催。</p>	<p>関西府県が連携して商品のコンテスト・販売を行う「スイーツ甲子園関西大会」への出場、及び京都予選会を実施。</p>
事業のねらい	<p>工賃向上計画（第2期）と目標工賃達成のための事例研究を通して、事業所の総合力を活かした経営基盤の確立を目指す。</p>	<p>市場に出回っている商品について、必需品から趣味・嗜好品までその必要性に応じて5層分類し、分類層ごとに販売戦略を立てることを狙いとする。</p>	<p>障害福祉サービス事業所で障害者が製造するほつとはあと製品（スイーツ）の品質向上及び販路拡大を図り、工賃向上の底上げを目指す。</p>
実施内容 ・実施期間 ・実施内容 ・参加事業所数、人数等（実施一覧添付）	<p>平成 27 年度 10 月 16 日 開催 （福）よさのうみ福祉会 リフレかやの里 管理者をパネリストに迎え、モデル事業の実績報告を中心に経営分析を実施。 また目標工賃達成のための事例研究を通じたグループディスカッションで事業内容を検証。 1 2 事業所 参加</p>	<p>・南北 2 会場で、3 回シリーズで開催 ・参加状況 延 5 9 施設 / 5 9 名 ・テーマ ①ネーミング「商品の擬人化」 ②商品の性格分析 ③流通専門家を交えた擬人化商品のプレゼンテーション</p>	<p>プレゼンテーション・審査 ・あおい苑「京のおかぼシフォン」 ・カメリア「抹茶ロール」 ・みねやま作業所「京丹後のおかき」 ・ワーキングセンターいづみ「茶処シュートレン」（京都府代表）</p>
成果	<p>経営的視点から工賃向上のあり方を探ることで、事業所の現在の立ち位置がわかり、地域の中で果たすべき役割について考えを深めることができた。</p>	<p>自ら商品リニューアールのアイデアを考え、試作し、販売戦略の工夫や実践についての意識が高まるという変化が見られた。</p>	<p>地元産素材（和東町ほうじ茶 使用）を活かしたスイーツで、日を迫うごとに香りが増し生地と素材がなじみあうという、京都らしさを演出。</p>
課題	<p>「授産品」から商品へのシフトを図るための経営基盤づくり。</p>	<p>長期的な研修計画の策定と、成果を引き出すための定期的なフォローが必要。</p>	<p>関西大会での入賞できなかった点、及び京都版スイーツコンテストの創設を検討。</p>
備考			

## 官公需の促進について

国等による障害者就労施設等からの物品等の調達等の推進等に関する法律（「障害者優先調達推進法」平成25年4月1日施行）における京都府の平成28年度までの取組について下記のとおり紹介いたします。

## 記

## 1 京都府における取組

## (1) 調達方針の策定

- ・平成25年9月11日  
「京都府における障害者就労施設等からの物品等の調達の推進を図るための平成25年度方針」策定
- ・平成26年3月31日 同平成26年度方針の策定
- ・平成27年3月31日 同平成27年度方針の策定
- ・平成28年3月31日 同平成28年度方針の策定【資料4-2】
- ・平成28年度調達目標等

	平成28年度 調達目標額（千円）	平成27年度 調達目標額（千円）	平成27年度 実績額（千円）※
物 品	21,000	21,000	18,491
役 務	19,000	19,000	18,198
計	40,000	40,000	36,689

※平成28年2月時点の概算

## (2) 政策随意契約の対象の拡大

- ・地方自治法施工令第167条の2第1項第3号に定める障害者就労支援施設等に準ずる者の認定基準の策定
- ・認定基準に基づき共同受注窓口を認定（平成26年2月13日付）  
京都ほっとはあとセンター、京都府高齢・障害者雇用支援協会

## 2 市町村への周知

- ・市町村における調達方針策定状況【資料4-4】

## 京都府における障害者就労施設等からの物品等の調達の推進 を図るための平成 28 年度方針

### 第 1 目 的

障害者が地域で自立した生活を送るためには、障害者雇用を推進するための仕組みを整えるとともに、障害者就労施設等が供給する物品及び役務（以下「物品等」という。）の需要の増進を図ることが重要である。

このため、府においては、「国等による障害者就労施設等からの物品等の調達の推進等に関する法律」（以下「障害者優先調達推進法」という。）第 9 条の規定に基づき、障害者就労施設等からの物品等の調達の推進を図るための方針を定め、障害者就労施設等が供給する物品等の調達を一層推進する。

### 第 2 適用範囲

本方針の適用範囲は、府の全ての機関が障害者就労施設等に発注する物品等の調達とする。

### 第 3 障害者就労施設等の範囲

本方針の対象となる障害者就労施設等は、次のとおりとする。

- ア 障害者支援施設
- イ 地域活動支援センター
- ウ 障害福祉サービス事業を行う施設（生活介護、就労移行支援又は就労継続支援を行う事業に限る。）
- エ 物品等の調達をあっせんし、又は障害者就労施設等と府との間の物品等の調達を仲介する等の業務を行う共同受注窓口で、地方自治法施行令第 167 条の 2 第 1 項第 3 号に規定する障害者支援施設等に準ずる者の認定を受けている者
- オ 障害者の地域における作業活動の場として障害者基本法第 18 条第 3 項の規定により必要な費用の助成を受けている施設（小規模作業所）
- カ 障害者優先調達推進法施行令（平成 25 年政令第 22 号）第 1 条第 1 号に規定する事業所（特例子会社）
- キ 障害者優先調達推進法施行令（平成 25 年政令第 22 号）第 1 条第 2 号に規定する事業所（重度障害者多数雇用事業所）
- ク 自宅等において物品の調達、役務の提供等の業務を自ら行う障害者（在宅就業障害者）
- ケ 在宅就業障害者に対する援助の業務等を行う団体（在宅就業支援団体）

#### 第4 平成28年度調達目標

平成28年度の調達目標を次のとおり定める。

(単位：千円)

	平成28年度 調達目標額	平成27年度 実績額 (平成28年2月時点の概算)	【参 考】 平成27年度 調達目標額
物 品	21,000	18,491	21,000
役 務	19,000	18,198	19,000
計	40,000	36,689	40,000

#### 第5 調達を推進する物品及び役務

調達を推進する物品等は次のとおりとするが、記載のない物品等の調達も検討し、出来る限り幅広い分野から調達するよう努める。

##### (1) 物 品

- ・ 食品類（弁当、菓子、パン等）
- ・ 日用品・雑貨類（被服、工芸品、手芸品等）
- ・ 農作物類（野菜、花、米、茶等）
- ・ 印刷物類（報告書、広報誌、リーフレット、ポスター、ちらし、名刺、点字出版物等）
- ・ その他障害者就労施設等が提供可能な物品

##### (2) 役 務

- ・ 軽作業（袋詰め、封入、包装、発送等）
- ・ 清掃・除草
- ・ クリーニング
- ・ データ入力
- ・ ホームページ管理
- ・ その他障害者就労施設等が提供可能な役務

#### 第6 物品等の調達の推進方法

障害者就労施設等からの物品等の調達を推進するため、次の取組を行う。

##### (1) 調達の推進に必要な情報の提供

健康福祉部障害者支援課は、障害者就労施設等が提供可能な物品等の内容等、その調達の推進のために必要な情報を府のすべての機関に提供する。

##### (2) 障害者就労施設等の供給能力の向上

障害者就労施設等が供給する物品等について、質の向上及び供給の円滑化のために行う取組の支援に努める。

(3) 障害者就労施設等の受注機会増大のための措置

障害者就労施設等から物品等を調達しようとする機関は、適正な価格、機能及び品質を確保しつつ、次の観点についても配慮することとする。

ア 物品等の調達の必要性が新たに生じた場合には、障害者就労施設等からの調達の可能性について検討するように努める。

イ 物品等の調達に際しては、障害者就労施設等からの調達が可能となるよう、履行期間及び発注量を考慮するように努めるとともに、調達する物品等の性能、規格等必要な事項について、障害者就労施設等に対する十分な説明に努める。

(4) 市町村との連携

障害者就労施設等が提供可能な物品等の情報の共有等、市町村との連携を図り優先調達を推進する。

## 第7 調達方針及び調達実績の公表

- (1) 本方針を策定又は見直したときは、府ホームページ等により公表する。
- (2) 調達実績については、年度終了後、物品等の調達の実績を取りまとめ、その概要を府ホームページ等により公表する。

## 第8 その他

- (1) 障害者就労施設等からの物品等の調達の推進に資するように、必要に応じて、本方針の見直しを行うものとする。
- (2) 当該調達方針の担当窓口は、健康福祉部障害者支援課とする。

障害者就労施設等への調達実績（平成27年4月～平成28年2月分）

資料4-3

部署	発注課	発注先	種別	発注方法	発注内容	個数	金額	部局合計
1	知事室秘書	給与厚生課	(特非)京都ほっとはあとセンター	役務	随意契約 福利厚生センター及び別館清掃業務(4月～3月)		6,475,680	
2	"	給与厚生課	(特非)京都ほっとはあとセンター	物品	随意契約 特許書類バザル	20	47,520	
3	"	給与厚生課	(特非)京都ほっとはあとセンター	物品	随意契約 自己申告書(点字版)	4	21,380	
4	"	給与厚生課	(特非)京都ほっとはあとセンター	物品	随意契約 退庁式に退職者に渡す書類はさみ	240	250,646	
5	"	広報課	(福)京都ライトハウス	物品	随意契約 きょうと府民だより点字版印刷	2,332	4,196,148	
6	"	広報課	(福)京都ライトハウス	役務	随意契約 きょうと府民だより音声版制作委託	-	2,586,825	
7	"	広報課	(福)京都ライトハウス	物品	随意契約 きょうと府民だより点字シール	10	5,400	
8	"	広報課	(福)京都ライトハウス	物品	随意契約 きょうと府民だより送信用封筒 点字印刷	3,000	45,000	
9	"	広報課	(特非)京都ほっとはあとセンター	役務	随意契約 きょうと府民だより封入業務	-	142,374	
10	"	広報課	(特非)京都ほっとはあとセンター	物品	随意契約 まゆまる名刺台紙制作費一式	100	10,800	
11	"	食料課	なし					
12	総務部	財政課	(特非)京都ほっとはあとセンター	物品	随意契約 PR名刺台紙	100	10,800	13,783,773
13	政策企画部	企画統計課	(特非)京都ほっとはあとセンター	物品	随意契約 毎月勤労統計調査第二種事業所に対する謝礼品(雑貨)	320	32,140	
14	"		(特非)京都ほっとはあとセンター	物品	随意契約 労働力調査調査員記入用書(1年目)に対する謝礼品(雑貨)	1,500	450,000	
15	"		(特非)京都ほっとはあとセンター	物品	随意契約 毎月勤労統計調査特別調査対象事業所に対する謝礼品(雑貨)	418	41,983	
16	"		(特非)京都ほっとはあとセンター	物品	随意契約 労働力調査調査員記入用書(2年目)に対する謝礼品(雑貨)	1,530	688,500	
17	"		(特非)京都ほっとはあとセンター	物品	随意契約 商業動態統計調査調査対象事業所への謝礼品(煎茶)	268	231,552	
18	"		(特非)京都ほっとはあとセンター	物品	随意契約 織布生産動態統計調査調査に係る謝礼品(雑貨)	106	34,344	
19	"		(特非)京都ほっとはあとセンター	物品	随意契約 生産動態統計調査調査に係る謝礼品(雑貨)	67	57,888	
20	"		(特非)京都ほっとはあとセンター	物品	随意契約 小売物価統計調査調査員謝礼品に係る謝礼品(雑貨)	135	48,600	
21	"		(特非)京都ほっとはあとセンター	物品	随意契約 京都府統計功労者表彰の知事表彰に係る謝礼品(陶器)	17	29,376	
22	"		(特非)京都ほっとはあとセンター	物品	随意契約 経済産業省所管統計調査功労者統計調査員に対する感謝状謝礼品	36	46,656	
23	"		(特非)京都ほっとはあとセンター	物品	随意契約 小売物価統計調査調査員謝礼品に係る謝礼品(雑貨)	336	168,480	
24	"		(特非)京都ほっとはあとセンター	物品	随意契約 小売物価統計調査調査員謝礼品に係る謝礼品(煎茶)	4	2,880	
25	"		(特非)京都ほっとはあとセンター	物品	随意契約 毎月勤労統計調査第一種事業所に対する謝礼品(雑貨)	367	181,532	2,024,731
26	府民生活部	人権啓発推進室	なし					0
27	文化スポーツ部	京都府立植物園特務課	(特非)京都ほっとはあとセンター	物品	随意契約 京都府立植物園「植物作品展入賞者賞品」	35	15,000	15,000
28	商工労働観光部	産業労働特務課	(特非)京都ほっとはあとセンター	物品	随意契約 PR名刺	200	21,600	
29	"	中小企業技術センター	(特非)京都ほっとはあとセンター	物品	随意契約 研究会・セミナー講師用茶葉	10	6,500	
30	"	福知山高等技術専門校	(福)大江福祉会 大江作業所	物品	随意契約 ウエスの購入(おむつ用)3.5kg	2	3,000	
31	"	福知山高等技術専門校	(福)大江福祉会 大江作業所	物品	随意契約 ウエスの購入(タオル用)6kg	3	3,000	34,100
32	健康福祉部	健康福祉特務課	(特非)京都ほっとはあとセンター	物品	随意契約 職員名刺台紙	100	9,000	
33	"	健康福祉特務課	(特非)京都ほっとはあとセンター	物品	随意契約 職員名刺用ネックホルダー	150	68,394	
34	"	健康福祉特務課	(特非)京都ほっとはあとセンター	物品	随意契約 統計調査に係る謝礼品	460	96,600	
35	"	健康福祉特務課	(特非)京都ほっとはあとセンター	物品	随意契約 統計調査(国民生活基礎調査)に係る謝礼品	324	64,800	
36	"	高齢者支援課	(特非)京都ほっとはあとセンター	物品	随意契約 敬老祝品の購入(さざり織り肩掛け)	718	5,538,652	
37	"	高齢者支援課	(福)ライトハウス	役務	随意契約 研修に係るテープ起こし		55,998	
38	"	福祉・保護課	(特非)京都ほっとはあとセンター	物品	随意契約 自殺予防週間パンフレット 作成	25,000	172,500	
39	"	福祉・保護課	(特非)京都ほっとはあとセンター	物品	随意契約 自殺予防週間パンフレット 増刷	5,500	56,850	
40	"	福祉・保護課	(特非)京都ほっとはあとセンター	物品	随意契約 府設没者追悼式に係る参列者等記念品の購入	1,580	1,194,480	
41	"	介護・地域福祉課	(特非)京都ほっとはあとセンター	物品	随意契約 社会福祉事業・ボランティア功労者知事表彰受賞者記念品	98	99,000	
42	"	少子化対策課	(特非)京都ほっとはあとセンター	物品	随意契約 家族ふれあい大賞入賞者賞品の購入	16	24,000	
43	"	子育て政策課	(特非)京都ほっとはあとセンター	物品	随意契約 乳幼児栄養調査謝礼品の購入(ガーゼタオル、ハンカチ)	120	27,216	
44	"	家庭支援課	(特非)京都ほっとはあとセンター	物品	随意契約 福成の町年次記念京都府母子寡母福祉大会における知事表彰の記念品(さざり織りカーブケース及び収納用袋)	4	8,050	
45	"	家庭支援総合センター	(特非)京都ほっとはあとセンター	物品	随意契約 性暴力被害者ワンストップ相談支援センターリーフレット作成	5,000	47,500	
46	"	家庭支援総合センター	(特非)京都ほっとはあとセンター	物品	随意契約 県制度啓発要領クリアファイルの作成	5,000	160,000	
47	"	京都府立摂津学校	(特非)京都ほっとはあとセンター	物品	随意契約 訪問米大学生への記念品(キャンダル)	12	6,500	
48	"	健康対策課	(特非)京都ほっとはあとセンター	物品	随意契約 京都府保健医療功労者等表彰に係る記念品の購入	13	70,200	
49	"	医療課	(特非)京都ほっとはあとセンター	物品	随意契約 京都府保健医療功労者等表彰に係る記念品	11	58,400	
50	"	洛南病院	(福)奈良社会福祉院 兼(広畑・高円)	役務	随意契約 クリーニング		369,470	
51	"	業務課	(特非)京都ほっとはあとセンター	物品	随意契約 賦性推進協議会会長表彰及び義事関係功労者表彰記念品	24	85,536	
52	"	障害者支援課	(特非)京都ほっとはあとセンター	物品	随意契約 第49回障害者ふれあい広場参加記念品	3,550	451,224	
53	"	障害者支援課	(特非)京都ほっとはあとセンター	物品	随意契約 第49回障害者ふれあい広場参加記念品	70	51,100	
54	"	障害者支援課	(特非)京都ほっとはあとセンター	物品	随意契約 第49回障害者ふれあい広場参加記念品	450	58,500	
55	"	障害者支援課	(福)京都ライトハウス	役務	随意契約 第49回障害者ふれあい広場参加記念品	40	19,000	
56	"	障害者支援課	(特非)京都ほっとはあとセンター	物品	随意契約 身体障害者福祉関係功労者等表彰記念品	8	40,000	
57	"	障害者支援課	(特非)京都ほっとはあとセンター	物品	随意契約 「障害者週間」啓発ポスター等コンクール入賞者への表彰品	60	27,050	
58	"	精神保健福祉総合センター	(社)京都手をつなぐ育成会	役務	随意契約 清掃及び業務補助		4,907,520	
59	"	精神保健福祉総合センター	(特非)京都ほっとはあとセンター	物品	随意契約 京都府こころの健康推進員養成講座パンフレット 印刷	1,000	37,800	
60	"	精神保健福祉総合センター	(特非)京都ほっとはあとセンター	役務	随意契約 ホームページ修正作業		129,600	13,837,710
61	農林水産部	食の安心・安全推進課	(福)京都府身体障害者福祉センター	物品	入札 きょうと信頼食品登録制度取組	300	13,608	
62	"	農林水産技術センター	(福)京都府農業書誌障害者福祉協会	役務	随意契約 旧農業総合研究所花さき部ほ場敷地草刈等業務		245,160	
63	"	生物資源研究センター	(福)京都府花開 福産産物 あんびしゃ	物品	随意契約 角2封筒(クワート85)印刷代金	500	11,340	
64	"	生物資源研究センター	(福)京都府花開 福産産物 あんびしゃ	物品	随意契約 施設公開チラシ印刷代金	14,700	47,628	
65	"	畜産センター	(特非)自立支援センターいかるがの郷	物品	随意契約 角2封筒印刷	2,000	40,500	
66	建設交通部	用地課	(特非)京都ほっとはあとセンター	物品	随意契約 委員会開催時に配布するコーピーの購入	51	12,750	358,236
67	"	港湾事務所	(特非)自立支援センターいかるがの郷	物品	随意契約 角2封筒印刷	1,000	16,200	
68	"	港湾事務所	(特非)自立支援センターいかるがの郷	物品	随意契約 長3封筒印刷	1,000	6,480	35,430
69	山城振興局	山城北保健所	(特非)京都ほっとはあとセンター	役務	随意契約 山城北圏域在宅療養・者の地域生活支援ネットワーク会	1	10,998	
70	"	山城北保健所	(特非)京都ほっとはあとセンター	物品	随意契約 山城北圏域障害者自立支援推進委員会運営班ハンドブックの印刷	180	300,000	
71	"	山城北保健所	(特非)京都ほっとはあとセンター	物品	随意契約 充實維持未だ防正のための在宅療養のエンゲルヘルプについて印刷	1,000	199,000	
72	"	山城北保健所	(特非)京都ほっとはあとセンター	物品	随意契約 充實維持未だ防正のための在宅療養のエンゲルヘルプについて印刷	3,100	280,000	
73	"	乙訓保健所	(特非)友愛サポート	物品	随意契約 エコバック、ハンドタオル	1,500	200,000	
74	"	乙訓保健所	(特非)友愛サポート	物品	随意契約 封筒印刷	4,000	60,480	
75	"	山城北土木事務所	(特非)就労ネットU	役務	随意契約 宇治公園維持管理業務(雑草高床便所の清掃)		515,976	
76	"	山城北土木事務所	(福)京都太陽の園 障害者支援施設 京都太陽の園	物品	随意契約 設計書用ファイル背表紙作成	500	19,440	1,564,988
77	南丹振興局	南丹保健所	(福)南丹市社会福祉協議会	物品	随意契約 「めぐもり京都丹波」事業展示用の物品購入(京丹波町社協)	6	5800	
78	"	南丹保健所	(福)南丹市社会福祉協議会	物品	随意契約 「めぐもり京都丹波」事業展示用の物品購入(南丹市社協)	14	3000	
79	"	南丹保健所	(福)京丹波福祉会	物品	随意契約 「めぐもり京都丹波」事業展示用の物品購入(京丹波福祉会)	6	3180	
80	"	南丹保健所	(株)アットホーム	物品	随意契約 「めぐもり京都丹波」事業展示用の物品購入(アットホーム)	9	6858	
81	"	南丹保健所	(福)京都太陽の園	物品	随意契約 「めぐもり京都丹波」事業展示用の物品購入(京都太陽の園)	8	8000	



82	南丹保健所	(特非)城山共同作業所	物品	随意契約	「めくもり京都丹波」事業展示用の物品購入(城山共同作業	13	2850		
83	南丹保健所	(福)亀岡福祉会	物品	随意契約	「めくもり京都丹波」事業展示用の物品購入(亀岡福祉会)	12	11260		
84	南丹保健所	(福)松花苑	物品	随意契約	「めくもり京都丹波」事業展示用の物品購入(松花苑)	13	3690		
85	南丹保健所	(福)亀岡福祉会	物品	随意契約	認知症相談用啓発物品の購入(亀岡福祉会 第三亀岡作業	60	6000		
86	南丹保健所	(福)松花苑	物品	随意契約	認知症相談用啓発物品の購入について(松花苑)	40	8000	58,638	
87	中丹振興局	中丹広域振興局	BONO	物品	随意契約	中丹絆フェスタ実行委員会お弁当	46	32,200	
88	中丹振興局	(福)あやべ作業所	物品	随意契約	中丹絆フェスタ じゃんけん大会景品	2	2,000		
89	中丹広域振興局	舞鶴市身体障害者福祉センター	物品	随意契約	中丹絆フェスタ じゃんけん大会景品	2	2,040		
90	中丹広域振興局	みずなぎ産原学園	物品	随意契約	中丹絆フェスタ じゃんけん大会景品	2	2,000		
91	中丹広域振興局	ウェルポート虹	物品	随意契約	中丹絆フェスタ じゃんけん大会景品	2	2,000		
92	中丹広域振興局	(福)まいづる福祉会	物品	随意契約	中丹絆フェスタ じゃんけん大会景品	2	2,000		
93	中丹広域振興局	ももVillage	物品	随意契約	中丹絆フェスタ じゃんけん大会景品	2	2,000		
94	中丹広域振興局	(社)福大江作業所	物品	随意契約	中丹絆フェスタ じゃんけん大会景品	2	2,130		
95	中丹広域振興局	(社)ほっこり	物品	随意契約	中丹絆フェスタ じゃんけん大会景品	2	2,000		
96	中丹広域振興局	みずなぎ産原学園	役務	随意契約	人権啓発に係る花壇花苗植栽業務委託費用	1	36,000		
97	中丹広域振興局	みずなぎ産原学園	物品	随意契約	舞鶴市指定ゴミ袋	100	7,900		
98	中丹東保健所	(特非)自立支援センターいかるがの郷	物品	随意契約	金輪誌「ふみん健康づくり(第7号)」の印刷	1,000	16,524		
99	中丹東保健所	(特非)自立支援センターいかるがの郷	物品	随意契約	入退院連携マニュアル(改訂版)の印刷	500	75,600		
100	中丹東保健所	(特非)自立支援センターいかるがの郷	物品	随意契約	金輪誌「ふみん健康づくり(第6号)」の印刷	1,000	16,524		
101	中丹東保健所	(特非)自立支援センターいかるがの郷	物品	随意契約	増少レシビリーフレットの印刷	10,000	127,440		
102	中丹広域振興局 綾部地域総務課	(福)綾部福祉会	役務	随意契約	総合庁舎の日常清掃業務(4月~3月)		2,090,880		
103	中丹広域振興局 綾部地域総務課	(福)綾部福祉会	役務	随意契約	総合庁舎内の花壇へ花苗の植え付け(2回)及び水やり(7月~3月)		100,000		
104	中丹西保健所	(特非)自立支援センターいかるがの郷	物品	随意契約	Tシャツプリント	45枚	87,500		
105	中丹西保健所	(特非)自立支援センターいかるがの郷	物品	随意契約	啓発広報用看板	1枚	49,680		
106	中丹西保健所	(特非)自立支援センターいかるがの郷	物品	随意契約	播活事業に係るイベント用チラシ	2000枚	15,660		
107	中丹西保健所	(特非)自立支援センターいかるがの郷	物品	随意契約	福知山城オレンジライトアップ広報用チラシ	300枚	9,828		
108	中丹西保健所	(特非)自立支援センターいかるがの郷	物品	随意契約	オレンジロードつなげ隊の活動PRチラシ	1000枚	16,524		
109	中丹西保健所	(特非)自立支援センターいかるがの郷	物品	随意契約	児童虐待防止の啓発用旗断幕	1枚	74,412		
110	中丹西保健所	(特非)自立支援センターいかるがの郷	物品	随意契約	児童虐待防止の啓発にかかるのぼり	10枚	19,440		
111	中丹西保健所	(特非)自立支援センターいかるがの郷	物品	随意契約	児童虐待防止の啓発にかかる缶バッジ	2000個	99,360		
112	中丹西保健所	(特非)自立支援センターいかるがの郷	物品	随意契約	長3角2クラフト封筒	5000枚	45,660		
113	中丹西保健所	(特非)自立支援センターいかるがの郷	物品	随意契約	地域で支える認知症ケア講演会用壁紙幕	2枚	11,664		
114	中丹西保健所	(特非)自立支援センターいかるがの郷	物品	随意契約	もしかし認知症チェックシート	800枚	14,904		
115	中丹西保健所	(特非)自立支援センターいかるがの郷	物品	随意契約	中丹環境ネットワーク基調講演ワーキング	4枚	18,144		
116	中丹西保健所	(特非)自立支援センターいかるがの郷	物品	随意契約	第2回オレンジロードつなげ隊だより	1200枚	18,144	2,980,158	
117	丹後振興局	丹波広域振興局 企画総務課	(福)久美の浜福祉会	物品	随意契約	人権啓発地域活動事業に係る啓発グッズの購入	550	60,500	
118	丹後振興局	丹波広域振興局 企画総務課	(福)よさのうみ福祉会フレカやの星	物品	随意契約	丹波・東の王国 丹波のワシ(鳥)図柄のTシャツの購入	300	29,000	89,500
119	福会事務局	福会事務局総務課	(福)京都ライトハウス	物品	随意契約	福会誌の購入	100	4,500	4,500
120	警察本部	会計課	なし						
121	教育庁	総務企画課	(特非)京都ほっとはあとセンター	物品	随意契約	退職教職員表彰記念品(別紙要領ばさみ)の購入	300	313,308	
122	社会教育課	(福)京都ライトハウス	物品	随意契約	視覚障害者の社会教育 点字資料作成	32	78,800		
123	山城教育局	(福)京都ライトハウス	物品	随意契約	視覚障害者指導者研修会(要項・資料)点訳・プリント	30	16,120		
124	南丹教育局	(福)京都ライトハウス	物品	随意契約	視覚障害者社会教育指導者研修会点字用紙	1	3,995		
125	丹後教育局	(福)丹波視覚障害者福祉センター	役務	随意契約	視覚障害者社会教育指導者研修会要項等の点訳		3,085		
126	総合教育センター	京都府聴覚言語障害センター	役務	随意契約	研修講座手話通訳		457,000		
127	府立図書館	(福)埼玉福祉会	物品	随意契約	マルチメディア閲覧室展示架の購入	1	107,352		
128	府立図書館	(福)埼玉福祉会	役務	随意契約	送料		6,048		
129	府立図書館	(福)日本ライトハウス情報文化センター	物品	随意契約	障害者サービス用ソフトウェアの購入	1	51,840		
130	京都府立向日高等学校	(福)埼玉福祉会	物品	随意契約	図書ブックコートフィルム購入	6	44,820		
131	京都府立東宇治高等学校	(福)埼玉福祉会	物品	随意契約	閲覧用図書用品ブックコートフィルム購入	5	22,788		
132	京都府立京都八幡高等学校	(福)京都ライトハウス	物品	随意契約	UD学習に使用する点字用紙の購入	1	220		
133	京都府立田辺高等学校	(福)京都梅花園 授産施設 あんびしゃ	物品	随意契約	校名入 封筒印刷	8,000	93,420		
134	京都府立田辺高等学校	(福)京都梅花園 授産施設 あんびしゃ	物品	随意契約	調査書用 封筒印刷	2,000	22,880		
135	京都府立育学校	(福)日本ライトハウス	物品	随意契約	校内使用書籍「点字理科記号解説」の購入	1	958		
136	京都府立育学校	(福)日本ライトハウス	物品	随意契約	校内使用教師用教科書の購入	19	175,172		
137	京都府立育学校	(福)岡山ライトハウス	物品	随意契約	校内使用教師用教科書の購入	8	147,160		
138	京都府立育学校	(福)日本ライトハウス	物品	随意契約	校内使用コンピュータ表紙の購入	210	68,040		
139	京都府立育学校	(福)京都ライトハウス	物品	随意契約	校内使用点字用紙・OA点字用紙セットの購入	6	5,100		
140	京都府立育学校	(福)日本ライトハウス	物品	随意契約	校内使用教師用教科書の購入	9	68,278		
141	京都府立育学校	(福)日本ライトハウス	物品	随意契約	校内使用閲覧用図書の購入	1	8,500		
142	京都府立育学校	(福)日本ライトハウス	物品	随意契約	着声キッチンスケールの購入	1	25,920		
143	京都府立育学校	(福)京都ライトハウス	物品	随意契約	ドットシールの購入	11	6,285		
144	京都府立宇治支援学校	(福)同胎会イサク事業所どうほろの家	物品	随意契約	職業教育(農園芸)の植算原木購入	50	16,200	1,738,087	
145	人事委員会	人事委員会事務局総務任用課	(福)京都ライトハウス	役務	随意契約	職員採用試験案内点字訳		35,890	45,735
146	人事委員会	人事委員会事務局総務任用課	(福)京都ライトハウス	役務	随意契約	職員採用試験案内点字訳		9,845	
147	労働委員会	なし							
合計						114,674	36,689,566	36,689,566	

平成27年度 市町村等調達方針策定状況(H27.7.21現在)

資料4-4

	策定有無	無 →策定予定日	27目標額の定め	目標額の設定の考 え方	26実績(調達方針の 記載の有無)	備考
京都市	有		256,900,000		無	平成26年度目標額 241,500千円
福知山市	有		24,965,000	1.5%増	24,592,000	
舞鶴市	有		26,250,000		24,995,000	
綾部市	有		3,981,937	12%増	3,551,719	
宇治市	有		12,900,000		無	
宮津市	有		221,000	5%増	210,380	
亀岡市	有		可能な限りの調達の実施		無	
城陽市	有		8,511,000		無	
向日市	有		26年度実績を上回る		無	
長岡京市	有		26年度実績額を維持		3,728,702	
八幡市	有		26年度実績を上回る		2,367,941	
京田辺市	無					
京丹後市	有		2,415,000	前年度目標額の5%増	2,302,000	平成26年度目標額 2,100千円
南丹市	有		5,982,523	前年度調達実績5%増	5,697,641	
木津川市	有		10,597,000		無	
大山崎町	無	平成27年度中				
久御山町	有		前年度実績額を上回る		無	
井手町	無					
宇治田原町	無					
笠置町	無	未定				
和束町	無					
精華町	有		26年度実績額を上回る		6,467,430	
南山城村	無					
京丹波町	無		可能な限りの調達の実施		無	
伊根町	無					
与謝野町	有		26年度実績額を上回る		無	

## 平成28年度工賃向上支援策について

## 1 平成28年度「ほっとはあと製品」応援事業

## (1) 工賃向上達成のためのモデル事業

各分野の専門家（コンサルタント、デザイナー、商品アドバイザー、流通関係者等）で構成されるプロジェクトチームによるトータルな支援を行う。

平成28年度は新たに3事業所を新規指定して実施。

また、これまで支援を行った修了事業所については、継続的なフォローアップを通じて工賃向上に係る好事例の配信やマニュアル等の整備により、広く事業所等への啓発・普及を行う。

## 新規3事業所（予定）

- ・みらい学園（(NPO) みらい学園）
- ・しぜん塾やぎ農園（(株) アットホーム）
- ・Joint Joy（(NPO) Joint Joy）

## 修了7事業所

- ・野田川共同作業所（(社福) よさのうみ福祉会）
- ・かめおか作業所（(社福) 亀岡福祉会）
- ・京都市だいが学園（(社福) 京都身体障害者福祉センター）
- ・オリーブホットハウス（(社福) オリーブの会）
- ・どうほうの家（(社福) 同胞会）
- ・リフレかやの里（(社福) よさのうみ福祉会）
- ・ワーキングセンターいづみ（(社福) いづみ福祉会）

## (2) 企業・流通業界等への販売事業を推進・拡充

## ○ 経営・運営管理者ワークショップ

- ・商品開発・販売力強化のための経営・運営管理者ワークショップを実施し、事業所の経営力育成・強化とあわせ、専門家等による効果的な工賃向上計画の策定や管理者の意識向上のための研修会を開催。

## ○ 農福連携の推進

- ・特にモデル事業で取り組んできた就労継続支援事業所の農福連携の取組が地域活性化につながる事例を、当該事業所やコンサルタントが農福連携に取り組む事業所に対して個別に助言・支援 ※農福連携事業と連携

## ○ 企業等への販売促進

- ・第8回ほっとはあとEXPO in kyotoの開催
- ・関西広域事業（スイーツ甲子園等）への参加

- (3) 専門家等との連携・強力で工賃向上のための相談・助言事業の実施
  - ・ 事業所が提供する製品の品質向上や販売戦略等に係る相談をほっとはあとセンターと専門家等が連携し、技術指導や品質管理等の助言を行う。
- (4) ブロック圏域ごとの新製品開発・販売促進・共同受注の推進
  - ・ ブロック圏域ごとに、地域の特性を活かした新製品の開発や同一製品を複数事業所が受注するシステムを構築。

## 2 平成28年度新ゆめこうば推進事業

- 共同受注システム（ホームページ）の運用拡充
  - ・ マッチングサイトの掲載情報を充実・PRし、共同受注を推進
- 共同受注の実施
  - ・ 事業所の作業内容・能力を調査把握し、HPで情報発信
  - ・ 単独の事業所で受注困難な仕事を複数事業所で受注できるよう調整（コーディネート強化）
  - ・ 商品カタログ等を利用した営業活動の強化

## 3 官公需促進

- 優先調達推進法に基づく官公需促進
  - ・ 調達方針に基づく発注の促進
  - ・ 官公庁向け記念品・役務等のPR強化

障害者「福祉から雇用」応援事業

1. 目的

- ・ 京都ほっとはあとセンターの就労移行支援員が、就労支援機関(はあとふるジョブカフェ、障害者就業・生活支援センター)と連携を図り、一般就労移行に向けた支援を展開することで、就労継続支援事業所で働く障害者を就労支援機関につなぎ、一般就労への移行を促進する。

平成25年度～26年度に実施している当該事業は個別事業所の障害者を伴走支援する形での就労移行支援であったが、27年度からは、その成果を全体の支援にシフトする。

※28年度は企業見学会や就労勉強会等も交えた支援を実施。

2. 事業内容

○実施主体 京都府(NPO法人京都ほっとはあとセンターに業務委託)

○内容

- ・「障害者働き支援隊」(「就労移行支援員」、「スーパーバイザー」)を設置。
- ・「就労移行支援員」が就労継続支援事業所を巡回訪問し、一般就労移行に向けたアドバイスや情報の提供等を行い、就労支援機関につなげる。必要に応じて合同面接会等への同行支援を行う。
- ・「スーパーバイザー」は、就労移行支援員の活動に対し指導・助言を行い、必要に応じて事業所に訪問する。また、事業所管理者向け研修を企画・実施(一般就労移行に向けた障害者に対する支援のあり方や就労支援機関との連携方法、事業所での訓練内容の見直し等)

○体制

就労移行支援員:2名 (平成27年度より常勤換算2.5名体制で実施。)

スーパーバイザー:1名

○対象事業所

就労継続支援事業所(A型・B型)

- ・ 随時、事業所の希望に応じて支援実施

3. 実績(B型事業所)

	㉕	㉖	㉗
支援対象者	38名	65名	46名
就労支援機関につないだ人数	33名	63名	40名
一般就労移行者数	9名	29名	10名

4. これまでの成果

- ・ 障害者就業・生活支援センター等就労支援機関が、B型事業所にも一般就労の力がある障害者がいることを認識し、支援の幅を広げてきている。
- ・ 福祉事業所の障害者が就職することで、まわりの障害者も就職活動をしたいという意欲がでてきている。

## 障害者就労活動支援システム構築事業

### 1. 目的

- ・ 障害者自らが働く場所や就労支援を選択・決定できる一体的なシステムを新たに構築することで、個々の障害者にとって、能力に応じた最も適切な場所で働くことを可能にする。就労継続支援事業所の情報から一般就労につなぐための就労支援機関の情報や実習・訓練・面接会等の情報まで幅広く提供し、障害者の多様な就労の機会を確保する。

### 2. 事業内容

○実施主体 京都府(公募プロポーザルにより業務委託)

#### ○内容

- ・ ホームページ「障害者働き支援ネット(仮称)」を開設。以下の情報を一元的に提供し、障害者自らが就労に向けた活動を展開。初期情報は、委託業者により整備し、翌年度からの情報の更新についても、適切な情報が提供できるよう運用
- ・ 情報の登録にあたっては、委託業者により福祉事業所等を直接訪問し、必要な調査を行う

#### <掲載情報>

##### ・「就労継続支援事業所等の情報提供」

障害の程度や病気の症状、日常生活の自立度、通勤等の手段、技能・知識、住所等を入力し、適切な就労継続支援事業所の情報を取得。

また、障害者就業・生活支援センター等の就労支援機関の情報も取得。

##### ・「訓練、実習、講座等の情報提供」

就労支援機関等の訓練内容、実習情報、就労に向けた講座などの情報を取得

##### ・「福祉事業所での作業内容・訓練内容等の情報提供」

福祉事業所での作業内容(どのような作業で一般就労に向けた訓練を行っているか)、工賃、就労実績などの情報を取得し、個々の障害者にとって最も適切な事業所を選択。情報を提供しない事業所は「情報提供なし」として掲載。

##### ・「支援制度、助成制度の情報提供」

障害者向けの各種支援制度(年金や家庭支援総合センター等の機関)や企業向けの助成制度などを紹介

#### ○スケジュール

6月 委託業者と契約 7～2月 システム整備・訪問調査等 3月 ホームページ開設

#### <委託業者>

有限会社 時代工房(京都市下京区葛籠屋町515-1(近日中に別地に移転予定))

どうしたらいいの?

はたらきやすい場所を探す

利用できるサービス

セミナー・講座情報

## はたらきやすい場所を探す

就労支援機関から  
セミナー情報を配信。

トップページ > はたらきやすい場所を探す



### かんたん検索

質問に答えるだけで、簡単に施設を探すことができます。



### ポイント②

#### 条件を選んで検索

設備や作業内容など、細かい条件を設定して施設を探すことができます。

障害の種類、作業内容等から  
自分にあった施設が検索可能。



### 相談・訓練ができる機関を見る

京都府内にある相談窓口や職業能力開発校の一覧表を表示します。

### ポイント③

キーワード検索機能がついて素早く必要な情報が入手可能

検索する

### ※近頃5名が成功を体験したセミナー「障害者のコミュニケーション」<招待予約のある方対象> 申込28年8月30日（京都府ジョブパーク）

<就労支援機関セミナー> <就労支援機関のある方対象>

- ・テーマ：職場でのコミュニケーションのとり方（基礎の基礎、コミュニケーションの基本を学びます）
- ・日 時：8月30日（日）13:30～15:00
- ・定 員：5名
- ・会 場：ハローワーク桂山 2階会議室

お申し込み・申込会社  
京都府ジョブパーク  
京都府京都市東山区 京京交差プラザ6F京交プラザ（京交プラザ）4階  
TEL:0773-22-5815 FAX:0773-22-5810

### <セミナー情報>

京都ジョブパークの他、  
高等技術専門校等が開講する  
セミナー情報を随時配信。

### <事業所情報>

府内244事業所データを掲載。

- ・就労A型 42件(全体69%)
- ・就労B型 152件(全体58%)
- ・就労移行 50件(全体77%)

トップページ > はたらきやすい場所を探す > 施設一覧

条件を選んで再検索

- 京都市すべて
- 京都市北区
- 京都市上京区
- 京都市左京区
- 京都市中京区
- 京都市東山区
- 京都市南区
- 京都市西京区
- 京都市右京区
- 京都市山科区
- 京都市伏見区
- 京都市北区
- 京都市山科区
- 京都市西京区
- 山科区すべて
- 京都市西京区

表示されている検索結果

地域	指定なし
障害の種類	指定なし
業種の別	指定なし
その他の条件	指定なし
キーワード検索	指定なし

条件に該当する施設は 367 件です。

高付工場 障害者雇用は元気の源



住所 〒601-1302  
宇治市高付町下町西25番地

TEL 075-543-7839

所属機関 協賛

## 障害者の働くつどい開催事業

### 1. 目的

- ・ 企業等で働いている障害者と福祉事業所で働く障害者との交流の場等を各圏域で開催し、福祉事業所で働く障害者等の一般就労への不安を解消することで、一般就労の移行を促進する。

### 2. 事業内容

○実施主体 京都府(障害者就業・生活支援センターに委託又は各保健所で実施)

#### ○内容

- ・ 各圏域(7圏域)ごとに一般就労している障害者と福祉的就労の障害者の交流の場を設定し、一般就労している障害者の声を聞くことで、一般就労への不安を解消。
- ・ また、障害者同士の交流が深まることで、情報が交換され、芸術・スポーツ等の社会参加の推進も図る。

#### ○開催回数

各圏域(7圏域)で年間2回開催

#### ○昨年度実績(平成 27 年度)

	セミナー形式	対話形式	交流会形式
各 圏 域	5 会場	2 会場	4 会場
京都市域	1 会場	1 会場	1 会場

※京都市域は全 1 会場にて上記 3 形式を各パートで実施



「障害者の働くつどい」事業

# 平成27年度の開催事例

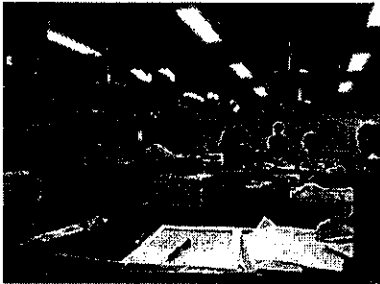
## セミナー形式(先輩の話を聞く会)

司 会：勤務時間を教えてください。

Aさん：月～金曜で、8時～16時までの勤務です。

司 会：困ったときは誰に相談していますか？

Aさん：職場の同僚や家族に相談しています。



## 交流会形式

司 会：就職活動中はどんな仕事をしたかったですか？

Aさん：ものを作る仕事をしたかったです。

Bさん：私はカフェの店員です。話すのが好きなので。

参加者：私も憧れます。でも私にできるかな…。

## 対話形式



司 会：毎日仕事を頑張れる秘訣を教えてください。

Aさん：休日に釣りに行くことを楽しみに仕事をしています。

Bさん：私は自分の力で起きる練習をしました。

司 会：会場の皆さんも、これなら頑張れるという人は？

会 場：はい (来場者 挙手)

作成：障害者支援課

	取組	京都府における具体的支援策	H27計画	H28計画	H29計画
事業所等	<p>① 事業所の方針(経営理念・運営方針・事業計画)の明確化 組織・体制の確立</p> <p>ア 事業所等の方針の明確化 - 事業向上を実現するための事業所(法人)としての意識改革ができていない。 - 経営的な視点が不足している。 - これまでの事業向上の取組が部分的な改善にとどまっている。 - 高に付いたスキル・知識を実際の事業運営に活かせていない。</p> <p>イ 事業向上に向けた組織・体制づくり - 利用者支援とものづくり・営業の両立が難しい。 - ものづくり・営業に関する職員の確保ができない。 - 事業向上にかかわる組織的体制が構築されていない。</p> <p>ウ 生産活動に関する職員の育成 - 職員の異動や退職により生産活動の状況が変わる。 - 事業所内での技術共有ができていない。 - 事業所に生産活動に関するスキル・知識を蓄積できていない。</p> <p>エ 利用者の状況に合わせた生産体制の確立 - 高齢化・障害の重症化等への対応</p>	<p>① 事業所の組織向上、経営理念・事業計画策定を支援する。 事業所における事業向上計画策定支援</p> <p>展覧会等の推進</p> <p>経営に携わる役員等への管理研修</p> <p>② 事業向上を達成するための方法論の提供・普及する。 プロジェクトチームによる事業向上に向けた全体サポート(モデル事業)</p> <p>↓</p> <p>モデル事業の成果を事例集(事業向上のためのマニュアル)として普及</p>	<p>・事業向上を目指す相談・助言</p> <p>・展覧会等の推進</p> <p>【新規】 ・展覧会推進事業(専門家派遣等)</p> <p>・経営・運営管理研修会【新規】</p> <p>・モデル事業 2事業所で実施(継続事業所)</p> <p>【新規】 ・モデル事業 3事業所で実施(新規事業所)</p> <p>・モデル事業 7事業所で実施(終了事業所)</p> <p>・フォローアップ・分析</p> <p>・事例集(マニュアル等)作成</p>	<p>・事業向上を目指す相談・助言</p> <p>・展覧会等の推進</p> <p>・展覧会推進事業(専門家派遣等)</p> <p>・経営・運営管理ワークショップ</p> <p>・モデル事業 3事業所で実施(新規事業所)</p> <p>・モデル事業 7事業所で実施(終了事業所)</p> <p>・フォローアップ・分析</p> <p>・事例集の普及</p>	<p>・事業向上を目指す相談・助言</p> <p>・展覧会等の推進</p> <p>・展覧会推進事業(専門家派遣等)</p> <p>・経営・運営管理ワークショップ</p> <p>・モデル事業</p> <p>・フォローアップ・分析</p> <p>・事例集の普及</p>
	<p>② 事業計画を実行するための事業所の方針アップ(技術・知識、環境(事業所設備等)、販路、利用者・職員)</p> <p>ア 生産技術等の不足 - 職員、利用者の生産技術が未熟である。 - 一定の品質を維持することが難しい。 - 安定した生産(品質、ロット、生産性)が難しい。 - 納期、ロットの面で大量生産への対応が難しい。</p> <p>イ 魅力ある商品の開発(一般市場で売れる商品づくり) - マーケティングに基づく商品開発ができていない。 - 商品の企画力が不足している。</p> <p>ウ 新たな販路開拓 - 製品の販売先がない。 - 下流付の条件が悪い、販路が狭い</p> <p>エ 事業所設備・事業所拡充 - 事業所が狭い - 必要な設備がない</p>	<p>③ 事業向上を達成するために必要なスキルの習得を支援する</p> <p>ア 生産技術等のスキルアップの支援 事業所職員に対する研修等</p> <p>イ 魅力ある商品の開発 一般市場に訴求する商品づくりの開発支援</p> <p>ウ 新たな販路開拓 企業との連携づくり(交流会、商談会)</p> <p>大規模店舗・商店街等における販売拠点の確保</p> <p>まちなかショップの開設・運営</p> <p>企業内販売の促進</p> <p>販売促進員による生産活動の強化</p> <p>共同受注の仕組みの運用</p> <p>北部拠点の設置検討</p> <p>④ 事業所等における職場環境の整備支援</p>	<p>・ワークショップの開催【新規】</p> <p>・経営・運営管理ワークショップ</p> <p>・経営・運営管理ワークショップ</p> <p>・事業向上を目指す相談・助言</p> <p>・事業向上を目指す相談・助言</p> <p>・事業向上を目指す相談・助言</p> <p>・はつとはあとEXPOの開催 - 広域での見本市の開催 - 産地特産物の発信</p> <p>・はつとはあとEXPOの開催 - 広域での見本市の開催 - 産地特産物の発信</p> <p>・はつとはあとEXPOの開催 - 広域での見本市の開催 - 産地特産物の発信</p> <p>・大規模店舗等での定期約販売会実施</p> <p>・大規模店舗等での販売拠点を確保</p> <p>・大規模店舗等での販売拠点を確保</p> <p>・開設・運営・販売拡大</p> <p>・運営・販売拡大</p> <p>・運営・販売拡大</p> <p>・企業での定期約販売会実施 - 企業内の販売拠点を確保</p> <p>・企業での定期約販売会実施 - 企業内の販売拠点を確保</p> <p>・企業での定期約販売会実施 - 企業内の多様な販売ルート確保</p> <p>・販売促進員の設置</p> <p>・販売促進員の設置</p> <p>・販売促進員の設置</p> <p>・共同受注システム運用・実証拡大</p> <p>・共同受注システム運用・実証拡大</p> <p>・インターネット共同受注窓口運営</p> <p>・北部拠点の設置検討</p> <p>・北部拠点の設置検討</p> <p>・北部拠点の設置検討</p> <p>・各種展覧事業による支援</p> <p>・各種展覧事業による支援</p> <p>・各種展覧事業による支援</p>	<p>・事業向上を目指す相談・助言</p> <p>・事業向上を目指す相談・助言</p> <p>・事業向上を目指す相談・助言</p> <p>・はつとはあとEXPOの開催 - 広域での見本市の開催 - 産地特産物の発信</p> <p>・はつとはあとEXPOの開催 - 広域での見本市の開催 - 産地特産物の発信</p> <p>・はつとはあとEXPOの開催 - 広域での見本市の開催 - 産地特産物の発信</p> <p>・大規模店舗等での定期約販売会実施</p> <p>・大規模店舗等での販売拠点を確保</p> <p>・大規模店舗等での販売拠点を確保</p> <p>・開設・運営・販売拡大</p> <p>・運営・販売拡大</p> <p>・運営・販売拡大</p> <p>・企業での定期約販売会実施 - 企業内の販売拠点を確保</p> <p>・企業での定期約販売会実施 - 企業内の販売拠点を確保</p> <p>・企業での定期約販売会実施 - 企業内の多様な販売ルート確保</p> <p>・販売促進員の設置</p> <p>・販売促進員の設置</p> <p>・販売促進員の設置</p> <p>・共同受注システム運用・実証拡大</p> <p>・共同受注システム運用・実証拡大</p> <p>・インターネット共同受注窓口運営</p> <p>・北部拠点の設置検討</p> <p>・北部拠点の設置検討</p> <p>・北部拠点の設置検討</p> <p>・各種展覧事業による支援</p> <p>・各種展覧事業による支援</p> <p>・各種展覧事業による支援</p>	
(専業主婦)	<p>① 障害者や障とはあと製品への理解を深める、協力を得る</p> <p>② 事業所等とつながる手段を知らない</p>	<p>企業のPR普及促進</p> <p>企業内販売の促進(再掲)</p> <p>企業との連携づくり(再掲)</p>	<p>・企業のPR(HP・広報等) - 企業と事業所の連携好事例発信</p> <p>・企業のPR(HP・広報等) - 企業と事業所の連携好事例発信</p> <p>・企業のPR(HP・広報等) - 企業と事業所の連携好事例発信</p>	<p>・企業のPR(HP・広報等) - 企業と事業所の連携好事例発信</p> <p>・企業のPR(HP・広報等) - 企業と事業所の連携好事例発信</p> <p>・企業のPR(HP・広報等) - 企業と事業所の連携好事例発信</p>	<p>・企業のPR(HP・広報等) - 企業と事業所の連携好事例発信</p> <p>・企業のPR(HP・広報等) - 企業と事業所の連携好事例発信</p> <p>・企業のPR(HP・広報等) - 企業と事業所の連携好事例発信</p>
コーディネーター(事業所と社会をつなげる)	<p>① 事業所等間のコーディネート - 大量発注への対応 - 事業所等での技術共有や分業 - 事業所間で連携した商品づくり - 地域間での連携</p> <p>② 社会(企業等)とのコーディネート ア 企業等からの受注を確保する。 イ 限定的な営業活動・PR活動を行う。 - 企業での販売拠点を確保する</p> <p>ウ 企業等との連携・連携を深める。</p> <p>③ 社会の理解を広める - はつとはあと製品についての認知度を高める。</p>	<p>① 事業所間をつなぐ 共同受注の仕組みの運用(再掲)</p> <p>ブロック圏域ごとの新製品開発・販売促進・共同受注の推進</p> <p>② 事業所と社会(企業等)をつなぐ 企業との連携づくり(再掲) 販売促進員による生産活動の強化(再掲) カタログ活用</p> <p>大規模店舗・商店街における販売拠点の確保(再掲) 企業内販売の促進(再掲)</p> <p>大学・企業との連携による商品開発</p> <p>展覧会等の推進(再掲)</p> <p>③ 社会の理解を広める 常設店舗の情報発信拠点としての整備</p> <p>はつとはあと製品のPR</p>	<p>・事業所間連携による地域課題への対応 - 地域の事業所連携による共同受注等</p> <p>・事業所間連携による地域課題への対応 - 地域の事業所連携による共同受注等</p> <p>・事業所間連携による地域課題への対応 - 地域の事業所連携による共同受注等</p> <p>・HPカタログを用いた営業活動</p> <p>・HPカタログを用いた営業活動</p> <p>・HPカタログを用いた営業活動</p> <p>・大学・企業との連携による商品開発 - 大学・企業との連携による商品提供</p> <p>・大学・企業との連携による商品開発 - 大学・企業との連携による商品提供</p> <p>・大学・企業との連携による商品開発 - 大学・企業との連携による商品提供</p> <p>・展覧会推進事業(専門家派遣等)</p> <p>・展覧会推進事業(専門家派遣等)</p> <p>・展覧会推進事業(専門家派遣等)</p> <p>・常設店舗整備(情報発信拠点)</p> <p>【新規】 ・サービスエリアでの地域課題(商品開発)支援</p> <p>・地域販売網の整備</p> <p>・HP・広報等によるPR</p> <p>・HP・広報等によるPR</p> <p>・HP・広報等によるPR</p>	<p>・事業所間連携による地域課題への対応 - 地域の事業所連携による共同受注等</p> <p>・事業所間連携による地域課題への対応 - 地域の事業所連携による共同受注等</p> <p>・事業所間連携による地域課題への対応 - 地域の事業所連携による共同受注等</p> <p>・HPカタログを用いた営業活動</p> <p>・HPカタログを用いた営業活動</p> <p>・HPカタログを用いた営業活動</p> <p>・大学・企業との連携による商品開発 - 大学・企業との連携による商品提供</p> <p>・大学・企業との連携による商品開発 - 大学・企業との連携による商品提供</p> <p>・大学・企業との連携による商品開発 - 大学・企業との連携による商品提供</p> <p>・展覧会推進事業(専門家派遣等)</p> <p>・展覧会推進事業(専門家派遣等)</p> <p>・展覧会推進事業(専門家派遣等)</p> <p>・常設店舗整備(情報発信拠点)</p> <p>【新規】 ・サービスエリアでの地域課題(商品開発)支援</p> <p>・地域販売網の整備</p> <p>・HP・広報等によるPR</p> <p>・HP・広報等によるPR</p> <p>・HP・広報等によるPR</p>	
行政	<p>① 行政からの直接受注を確保する。</p> <p>② 関係団体との連携促進</p>	<p>① 官公費促進(印刷、公有施設の清掃業務、発注等) 目標値を設定した官公費促進の取組</p> <p>庁舎等を活用したはつとはあと製品販売スペースの設置</p> <p>② 地元企業・商工関係団体等への発注・販売等支援</p>	<p>・発注方針・目標値の設定 - 発注状況の公表</p> <p>・庁舎内販売スペース設置</p> <p>・地元企業・商工関係団体等への発注・販売等支援</p>	<p>・発注方針・目標値の設定 - 発注状況の公表</p> <p>・庁舎内販売スペース設置</p> <p>・地元企業・商工関係団体等への発注・販売等支援</p>	<p>・発注方針・目標値の設定 - 発注状況の公表</p> <p>・庁舎内販売スペース設置</p> <p>・地元企業・商工関係団体等への発注・販売等支援</p>